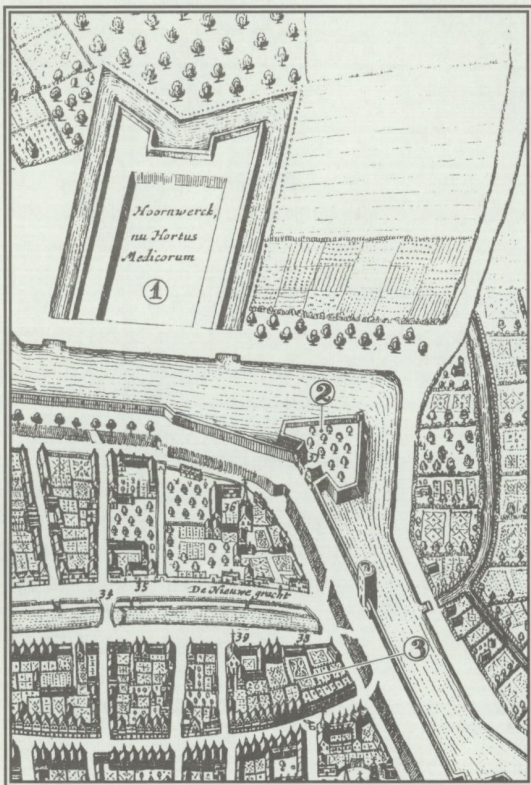


Licht en schaduw in de geschiedenis van de Oude Hortus

In het jaar 1636 werd de Universiteit van de stad Utrecht gesticht. Nadat enkele jaren een fortificatie buiten de singel als tuin, als hortus, gebruikt was (afb. 1), werd op 11 maart 1639 door de Vroedschap van Utrecht de volgende resolutie aangenomen: "Is goetgevonden dat men het bolwerk Sonnenburch sal doen approprieren ende beplanten met cruiden nodich tottet oefenen van de studenten in de medicijnen...".



afb. 1
Detail van de zuidoosthoek van de stadplattegrond van Joan Blaeu (1649), met daarop aangegeven de drie opeenvolgende locaties van de Hortus Botanicus (c.q. Hortus Medicorum of Academische Kruidtuin).

De eerste hoogleraar in de plantkunde, Henricus Regius (1598-1679) heeft een catalogus van de Utrechtse Hortus nagelaten van 1650, waarin 678 soorten worden genoemd, het merendeel geneeskrachtige planten. Bij de catalogus was een schematische plattegrond van het bolwerk gevoegd (afb. 2), met aanduiding van de plantvakken en de bedden daarin. Op het benedenplein, onder in het bolwerk lag nog een scha-

duwtuin. De eerste hortulanus onder Regius was een tuinvrouw, Aeltgen Airts! Het benodigde water om de planten te begieten werd met emmers uit de singel geput.

Naar de Nieuwe Gracht

Een kleine eeuw heeft men het op het bolwerk uitgehouden; maar met de toename van bijzondere planten deed de beperkte omvang van de ruimte zich steeds meer gelden.

In 1723 kocht de stad voor de Universiteit een groot particulier huis met belendende percelen aan de Nieuwe Gracht, met een tuin met opstallen aan de Lange Nieuwstraat (afb. 3). Dit huis, de voormalige hofstede "De Roos" (thans het Miquelhuis geheten) werd de ambtswoning van de hoogleraar, op dat moment Joseph Serrurier. Deze legde in 1724 een nieuwe Hortus aan in zijn achtertuin, volgens het plantensysteem van de Leidse hoogleraar Boerhaave. Het zuidelijk gedeelte van het binnenterrein, oorspronkelijk behorende tot het Agnietenklooster en begrensd door de Agnietenstraat in het zuiden en de Beijerskameren aan de Lange Nieuwstraat in het westen, kon aanvankelijk worden gehuurd en werd later ook in eigendom verworven. Er heeft vóór 1723 een middeleeuwse scheidingmuur gestaan, waarvan

onlangs bij graafwerkzaamheden restanten zijn aangetroffen. Een smal (nog bestaand) gangetje in de zuidwesthoek van het terrein kwam uit in de Agnietenstraat; het Jan Pompen Poortje in de zuidoosthoek was de uitgang naar de Nieuwe Gracht.

Naast het woonhuis verrees in hetzelfde jaar de nu nog bestaande uit steen gebouwde orangerie "tot bewaringh van vreemde en teere gewassen des winters". Op oude kaarten staan hier en daar nog meer orangerieën en "plantenkasten" vermeld, waarschijnlijk uit hout en glas opgetrokken. Onderwijs werd gegeven in het "Theatrum Academicum" aan de Lange Nieuwstraat, waar toen ook de hoofdingang van de Hortus lag. In 1726 werd de eerste met turf gestookte kas gebouwd, waarin veel bijzondere tropische planten bijeen werden gebracht. In 1767 werd nog een stenen orangerie gebouwd, tegen de Kleine Eligenstraat aan, met op de verdieping een collegezaal en daarboven een zolder voor de bewaring van zaden, vandaar ook wel Zaadhuis genoemd.

De 18de eeuw is over het algemeen een bloeiperiode geweest in de ontwikkeling en de koestering van verzamelingen, zowel van planten van over de hele wereld, alsook van allerlei vreemde voorwerpen.

De indeling van de tuin was lange tijd geometrisch, met rechthoekige plantbedden. Een gedeelte van de Hortus was van 1776 (onder hoogleraar A.P. Nahuijs) tot 1837 ingericht als apothekerstuin (waar dit precies heeft gelegen is mij niet bekend). In die tijd konden apothekersleerlingen met een speciale toegangspenning van het apothekersgilde de Hortus in; op

Licht en schaduw in de geschiedenis van de Oude Hortus

afb. 3
Overzichtsfoto rond 1880. Deze toont de in gietijzer geconstrueerde kassen (de voorste uit 1848, die daarachter uit 1866). Op de achtergrond staat de ambts-woning van de hoogleraar, het huidige Miquel-huis (Instituut voor Geschiedenis der Natuurwetenschappen). Daarachter te zien de bomen van de Nieuwe Gracht en links de begroeide muur rond de Prinsenhof.

de Oude Hortus overgebracht naar de nieuwe tuinen. In de Oude Hortus werden drie noodgebouwen opgetrokken om aan het ruimtegebrek voor de onderwijsdoeleinden tegemoet te komen, terwijl verder een groot gedeelte aan parkeerplaatsen werd opgeofferd. Het plantaardig aanzien was daardoor wel aanzienlijk verminderd...

Afbeelding 4 geeft een overzicht van de veranderingen door de tijden heen.

Dan komt er een periode waarin serieus overwogen wordt de Oude Hortus te bestemmen voor woningbouw met parkeergelegenheid. Als reactie wordt er een werkgroep Toekomst Oude Hortus opgericht, die samen met het buurtcomité Tussen de Grachten een uitgebreid rapport opstelt met als doel behoud, restauratie en zorgvuldig beheer van dit historisch, cultureel en botanisch waardevol gebied te propageren en te onderbouwen. Gezamenlijk

wordt een grote onderhoudsbeurt aan de tuin gegeven. In die tijd duikt ook het plan op om in het leeg te komen Botanisch Laboratorium het Universiteitsmuseum te vestigen. Een werkgroep verdiept zich in de mogelijkheden om d.m.v. herinrichting en gedeeltelijke nieuwbouw de collecties van de verschillende universitaire instituten samen te brengen in één gebouw en daarmee hun voortbestaan en hun expositie te waarborgen.

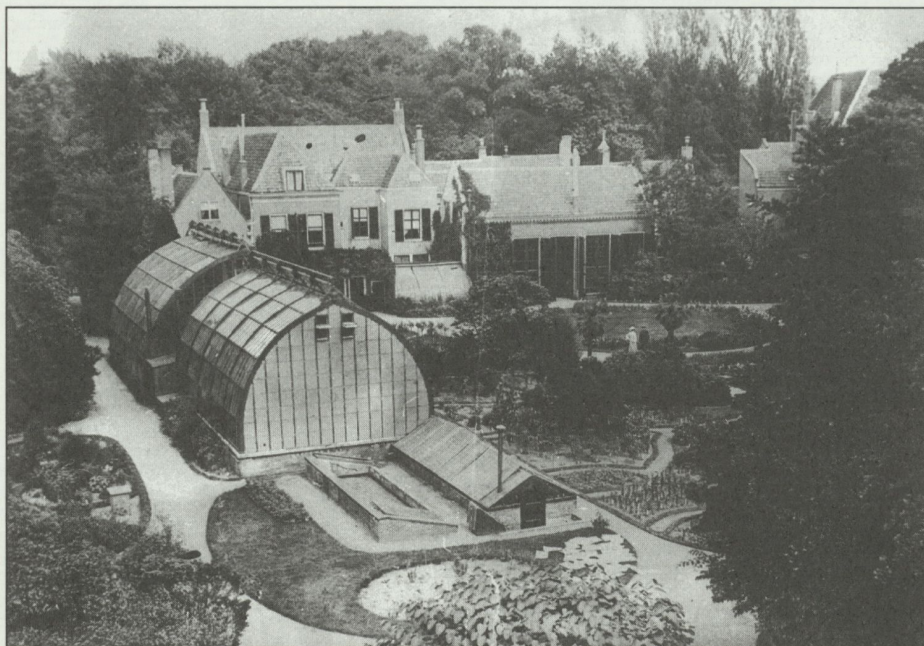
Vervolgens kondigen zowel Universiteit als Gemeente aan weliswaar geen geld beschikbaar te kunnen stellen, maar wel in intentie bereid te zijn mee te werken aan een goede toekomst van de Oude Hortus in combinatie met het Universiteitsmuseum.

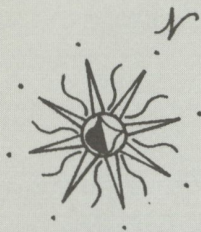
Dan treedt er een periode van stilte in. Dit heeft te maken met het voornemen om in Utrecht het Nationale Wetenschapscentrum te vestigen. Als in 1991 duidelijk wordt dat dit centrum niet in

Utrecht zal komen, stellen Gemeente en Universiteit een werkgroep in om de mogelijkheden van een aantrekkelijk Museumkwartier en in dat verband tevens de verhuizing van het Universiteitsmuseum naar het Hortus-complex te onderzoeken. In dat jaar worden tuin en laboratorium definitief verlaten. In mei 1991 worden voor het laatst de kuuipplanten, waaronder palmen, fuchsia's en camelia's na hun overwintering in de orangerie naar buiten gebracht en afgevoerd naar de Uithof.

Eind 1991 nemen de gezamenlijke Rotary-clubs van Utrecht het initiatief de Oude Hortus te adopteren en daarmee de verzorging te waarborgen tijdens de interimperiode, totdat het Universiteitsmuseum naar de Lange Nieuwstraat is verhuisd. Als de Universiteit daarmee instemt wordt er een tuincommissie opgericht, bestaande uit vertegenwoordigers van de Rotary, het Museum, de buurt alsmede Jörn Copijn als groendeskundige.

Nadat de noodgebouwen begin 1992 zorgvuldig zijn gesloopt, neemt de Tuincommissie de taak op zich de Oude Hortus definitief te behouden en te herstellen, daarbij dankbaar varend op al het voorwerk uit 1985. Na een voorlichtingsavond, georganiseerd door het Wijkbureau Binnenstad, neemt de animo in de buurt snel toe. Maandelijks wordt een tuinwerkdag afgesproken met Rotarians en buurtbewoners (waarbij het begrip 'buurt' ruim opgevat kan worden!). Spoedig worden de eerste herinrichtingsschetsen gepresenteerd, met op de plaats van de twee centraal gelegen noodgebouwen een grote vijver. In nader overleg met tuinhistorici krijgt de gedachte vorm een 'ver-





afb. 4

Overzicht van de ontwikkelingen op en rond het terrein van de Oude Hortus Botanicus.

I De grote, middeleeuwse hofsteden ter plaatse van de latere Hortus; situatie voor en kort na de aanleg van de Nieuwe Gracht (1391-1393).

I. Hofstede van het kapittel van St. Marie
II, III, IV. Drie hofsteden van het kapittel van Oud Munster

V. Hofstede van de St. Servaesabdij.

a. afsplitsing in 1387

b. afsplitsing en verkaveling in 1406

II Ontwikkeling van de verkaveling en bebouwing tussen 1406 en 1723.

A. Annaklooster (1558)

B. "Oude ridders hofstad", sedert 1540 "De Roos"

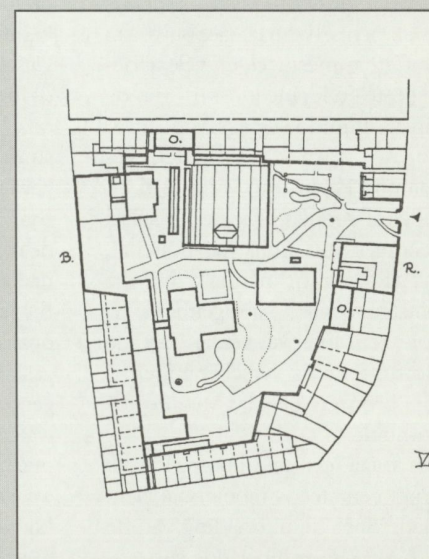
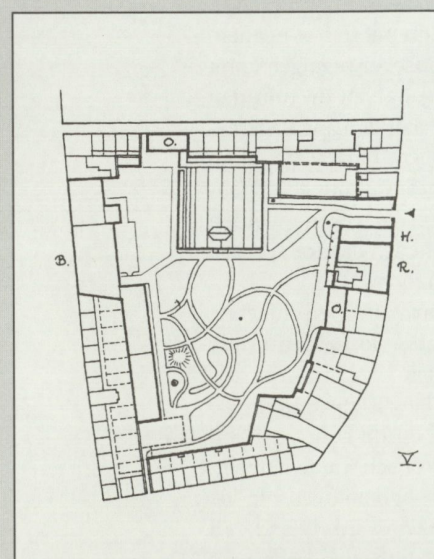
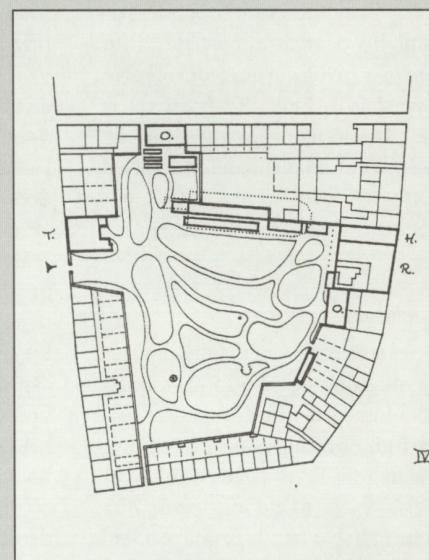
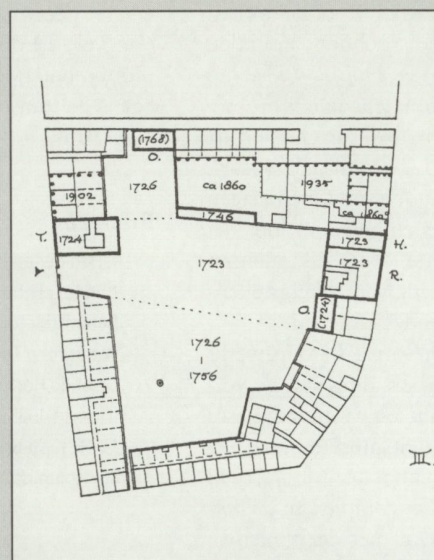
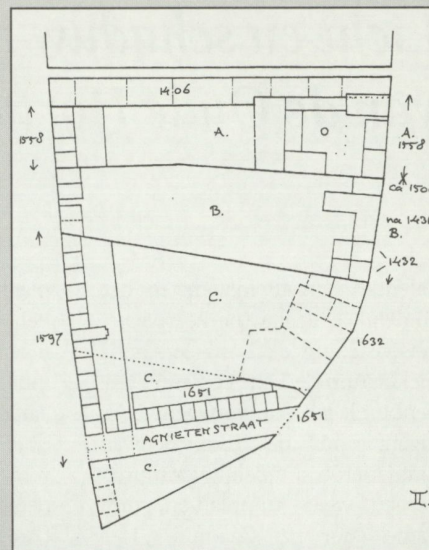
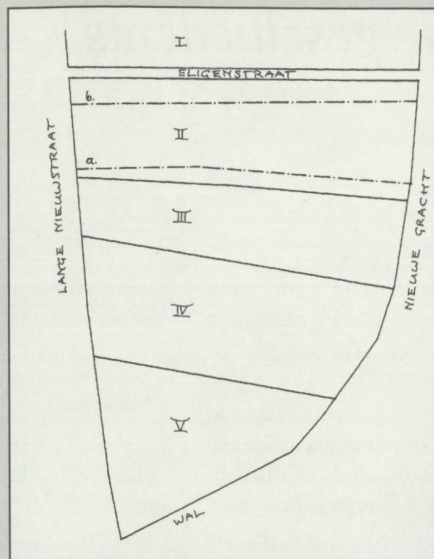
C. Boomgaard van het Agnietenconvent (sinds 1486, deels 1510)

III Aankoop geschiedenis van de Hortus 1723-1935

IV Situatie met de opzet van de tuin rond 1850 (gestippeld: nieuwe palmenkas van 1848)

V Situatie met de opzet van de tuin rond 1935

VI Situatie van de Oude Hortus met de noodgebouwen begin 1992



- | | |
|----|----|
| 1. | 3. |
| 2. | 4. |

Legenda

1. grens van de Hortus
2. gebouwen behorende bij de Hortus
3. de Ginkgo Biloba of Japanse Notenboom van ca. 1730
4. ingang van de Hortus
- R. huis "De Roos"
- H. huis van de Hortulanus
- O. oranjerie
- T. Theatrum Academicum
- B. Botanisch Laboratorium

Licht en schaduw in de geschiedenis van de Oude Hortus

halende' tuin te maken: in het zuidelijk gedeelte (parkeerplaats, fietsenstalling e.a.) zal een apothekerstuin de 17de eeuwse Sonnenburch-periode vertegenwoordigen; vóór de 18de eeuwse orangeriën (nu tijdelijk verhuurd) komen weer kuipplanten, met name voor het Zaadhuis. Het centrale bomengedeelte blijft behouden in zijn engelse landschapsstijl met rondlopende paden. En daaraan grenst de 20ste eeuwse invulling met de nieuwe vijverpartij. Ook 20ste eeuws is de Rhododendronpartij bij de grote Ginkgo alsmede de engelse cottagetuin in het noordelijk gedeelte.

Toekomst

De groep van vrijwilligers, die de tuin onderhoudt, is inmiddels uitgegroeid tot ongeveer 70, en hun enthousiasme neemt nog steeds toe. Er is ongelooflijk veel werk verzet in de afgelopen 2½ jaar. Behalve het 'lopende' onderhoud aan paden en perken, het overbrengen van vele zeldzame planten uit de tuin van het helaas te slopen Pharmaciegebouw aan de Catharijnesingel, en vele andere grote en kleine klussen, zijn de vijvers inmiddels gegraven (maar nog niet afgewerkt) en is de zogenaamde Regiustuin aangelegd en officieel geopend (beide tot stand gekomen met hulp van buitenaf, in geld en in natura); bij die laatstgenoemde gelegenheid is ook een nieuwe versie van de Hortuspenning verschenen, en is een bronzen beeldje van Regius onthuld.

Het fraaie centrale boomgedeelte krijgt een steeds mooier aanzien, mede door de uitbreiding van de in het voorjaar bloeiende stinzen-

planten. De engelse cottagetuin behoeft nog verdere verzorging, maar heeft een heel speciale en intieme sfeer.

Anno 1994, na 2½ jaar beheer in deze vorm, is duidelijk gebleken welke plaats de Oude Hortus inneemt in de belangstelling van de Utrechtse bevolking en in de geschiedenis van de zuidelijke binnenstad, in het hart van het Museumkwartier. Door de oprichting van de Stichting Vrienden van de Oude Hortus (waarvan een ieder donateur kan worden), door de uitgave van het Oude Hortus Blad (twee maal per jaar), door het houden van Open Dagen en excursies en gewoon door het enthousiasme van de mensen breidt de kring van belangstellenden zich steeds verder uit.

En intussen wordt hard gewerkt aan de voorbereiding van de verbouwing van en verhuizing van het Universiteitsmuseum naar het Botanisch Laboratorium, terwijl ook het kassencomplex en de beide orangerieën met deels nieuwe functies in het plan worden betrokken. Het Museum hoopt in de loop van 1996 in zijn nieuwe behuizing zijn poorten te openen. Uit veiligheidsoverwegingen komt de hoofdingang van de tuin dan ook (weer!) aan de Lange Nieuwstraat te liggen. Omdat het alomgewenst wordt de tuin een openbaar karakter te geven, worden de mogelijkheden daartoe speciaal nader onderzocht.

En zo wordt in verschillende opzichten de kringloop weer gesloten. Maar wel met een toegevoegde bewustzijn over de waarde van en de zorg voor een prachtig historisch stukje Utrecht, waarvan de bodem reeds in de Middeleeuwen werd bereid, en waarvan het uitstralend effect op

mensen en omgeving onmiskenbaar en weldadig is.

Nawoord

De tuin is in 1994 geopend: elke woensdagavond van 19.00 tot 21.00 uur (tot eind september) en op de tuinwerkdagen, nl. 16 juli, 20 augustus, 3 en 17 september, 15 oktober, 19 november en 19 december, van 10.00 tot ongeveer 14.00 uur. Op de Open Monumentendag op 10 september is de tuin open van 10.00 tot 17.00 uur.

Bronnen

- J. Heniger en L. Terken, "Van stadstuin tot centrale hortus", in: Botanische tuinen (Ede, 1989).
- Werkgroep Toekomst Oude Hortus, De oude Hortus Botanicus te Utrecht, (Utrecht 1985).
- J.W.E. Kipp-Brinkman, Tuincommissie Oude Hortus.