

WINKLERLAAN 373, UTRECHT (TUINDORP-OOST)

**CULTUURHISTORISCHE ANALYSE MET
QUICKSCAN EN WAARDENSTELLING**

Onderzoek i.o.v. Vereniging Oud-Utrecht, commissie Cultureel Erfgoed
maart 2012



MONUMENTEN ADVIES BUREAU



COLOFON

Opdrachtgever

Vereniging Oud-Utrecht
commissie Cultureel Erfgoed

Analyse en fotografie

drs. J.H.J. van Hest

Historisch beeld- en tekeningenmateriaal

diverse websites en overige bronnen (zie tekst)

**Dit is een uitgave van het Monumenten Advies Bureau, Nijmegen,
maart 2012, copyright MAB Nijmegen 2012**

Website: www.monumentenadviesbureau.nl

MONUMENTEN ADVIES BUREAU

drs. C.J.B.P. Frank

drs. F.A.C. Haans

mw. drs. C.H.J.M. van den Broek

mw. V. Delmee BSc

drs. J.H.J. van Hest

ing. G. Korenberg

mw. drs. M. Lemmens

mw. drs. L. Valckx

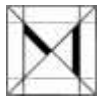
Bredestraat 1

6542 SN NIJMEGEN

tel: 024-3786742

fax:024-3792477

E-mail: Info@monumentenadviesbureau.nl



INHOUDSOPGAVE:

1 INLEIDING	4
2 HISTORISCHE CONTEXT	5
2.1 College Blaucapel	5
2.2 Aanleg en ontwikkeling van Tuindorp-Oost	5
2.3 Architect Cornelis Elffers (1898-1987)	8
2.4 Beeldend kunstenaars	9
3 ARCHITECTUURHISTORISCHE CONTEXT	11
3.1 Opzet en vormgeving	11
3.2 Vernieuwing in de naoorlogse scholenbouw	13
3.3 Duiding van het College Blaucapel	14
4 HISTORISCHE AFBEELDINGEN	18
5 ARCHITECTUURHISTORISCHE ANALYSE WINKLERLAAN 373	21
5.1 Inleiding	21
5.2 Ligging	21
5.3 Beschrijving exterieur	21
5.4 Erf, tuin- en groenaanleg	22
6 ARCHITECTUURHISTORISCHE ANALYSE WINKLERL. 369-371	32
6.1 Inleiding	32
6.2 Ligging	32
6.3 Beschrijving exterieur	32
6.4 Erf, tuin- en groenaanleg	32
7 WAARDENBEPALING	34
7.1 Inleiding	34
7.2 Architectuur- en kunsthistorische waarden	34
7.3 Stedenbouwkundige, ensemble- en situationele waarden	34
7.4 Cultuurhistorische waarden	35
7.5 Conclusie	35
8 LITERATUUR / BRONNEN	37
9 BIJLAGEN (quicksan)	38

1 INLEIDING

Dit rapport bevat de uitkomsten van een cultuurhistorisch onderzoek met waardenstelling van het schoolcomplex van het Gerrit Rietveld College aan de Winklerlaan 373 in Utrecht, gelegen in de wijk Tuindorp-Oost. Deze wijk dateert uit de jaren 1960 en is aangelegd en ontwikkeld volgens de toenmalige ideeën over stedenbouw en stadsplanning. Het Gerrit Rietveld College bevindt zich hier langs de rand van Tuindorp-Oost en de al voor de oorlog ontwikkelde middenstandswijk Tuindorp.

Toen het Gerrit Rietveld College in 1965 werd geopend, heette deze school het College Blaucapel. De school was in 1917 begonnen als een christelijke HBS. Toen de plannen werden gemaakt voor nieuwbouw in Tuindorp-Oost, kreeg de in zijn tijd landelijk gerenommeerde architect Cornelis Elffers de opdracht. Elffers ontwierp diverse scholen. Het College Blaucapel zette hij op volgens de nieuwe onderwijskundige uitgangspunten zoals die na de oorlog waren ontwikkeld. De school werd dan ook voorzien van een voor het gemeenschapsideaal karakteristieke aula of schoolhal en bovendien kwam er een ruim gymnastiekgebouw. Karakteristiek is verder de gelaagde opzet, met een rondom een binnenhof opgezette voorbouw en een met theorielokalen ingevulde hoofdvlugel.

Omdat het Gerrit Rietveld College de bedoeling heeft om de achter het schoolgebouw gelegen sportvelden te benutten voor nieuwbouw en daarna het bestaande schoolcomplex te amoveren, groeide bij de Vereniging Oud-Utrecht het verlangen om de school op zijn eventuele cultuurhistorische waarden te peilen. De planvorming voor nieuwbouw is in een vergevorderd stadium, maar tot nu toe is geen diepgaand onderzoek verricht naar de monumentale waarden van het Gerrit Rietveld College. Om deze reden verleende de Vereniging Oud-Utrecht aan het Monumenten Advies Bureau in Nijmegen (MAB) de opdracht voor het samenstellen van een cultuurhistorische analyse met waardenstelling.

Onderzoek

De opdracht werd verleend op 6 februari 2012. Om een beeld te krijgen van de eventuele monumentale waarden diende middels het onderzoek een beknopt beeld te worden geschetst van het complex, de constructies, het interieur, de bouwhistorische ontwikkeling, de monumentale kunst, de stedenbouwkundige context en (tuin)aanleg. Daarbij dienden ook de historische context van de school en de betekenis van het gebouw voor de

architectuurhistorie van Utrecht en de naoorlogse scholenbouw te worden bekeken.

Veldwerk

Omdat er geen toestemming werd verkregen om het schoolgebouw ook van binnen te bekijken, kon er geen interieurbezoek plaatsvinden. Het gebouw is dan ook alleen aan de buitenzijde bekeken, waarbij ook de stedenbouwkundige context, de terreinaanleg en de bij de school behorende dubbele woning op de nrs. 369-371 in ogenschouw zijn genomen. Dit vond plaats op 14 maart 2012.

Aan de hand van literatuur- en archiefonderzoek, waarbij ook de contemporaine vaktijdschriften zijn geraadpleegd, bleek het toch mogelijk om een goed beeld te krijgen van de betekenis en waarde van het Gerrit Rietveld College. Een en ander vindt zijn weerslag in het voor u liggende rapport.

Rapport

In dit rapport wordt in het eerste hoofdstuk aandacht besteed aan de historische context, waarbij er overigens voor is gekozen om over het College Blaucapel te spreken, uitgaande van de oorspronkelijke benaming van het complex. In dit hoofdstuk komen ook de aanleg van de wijk, een korte monografie van de architect en van de beeldend kunstenaars die werk voor de school hebben gemaakt, aan bod. Hoofdstuk 3 besteedt aandacht aan de architectuurhistorische context. Hier wordt ingegaan op de opzet van het gebouw en de ontwikkelingen in de naoorlogse scholenbouw. Bovendien wordt het gebouw architectuurhistorisch geduid. Na de hoofdstukken waarin de school en de bijbehorende dubbele woning worden beschreven komt het voor de analyse belangrijkste hoofdstuk (7). Hierin wordt aan de hand van de officiële criteria voor monumentenbescherming middels een waardenbepaling duidelijk gemaakt wat de betekenis is van het complex. Dit hoofdstuk wordt beëindigd met een slotconclusie. Als bijlage is een quickscanformulier toegevoegd, waardoor ook aan de hand van de hiervoor gehanteerde selectiecriteria een beeld wordt verkregen van de waarden van het gebouw.

Drs. J.H.J. van Hest Monumenten Advies Bureau – maart 2012



2 HISTORISCHE CONTEXT

2.1 College Blaucapel

In het schoolgebouw aan de Winklerlaan in Tuindorp-Oost is tegenwoordig het Gerrit Rietveld College gevestigd. Op 1 augustus 2005 ontstond dit na een fusie tussen het College De Klop en het College Blaucapel, waarna het Gerrit Rietveld College in één van de fusiescholen werd gehuisvest. Het gebouw van De Klop is in 2012 gesloopt.

Het 'Gerrit Rietveld' geeft onderwijs op de niveaus mavo, havo, atheneum en gymnasium. Als bijzondere eigenschap geldt dat de school mogelijkheden biedt aan 'leerlingen met speciale talenten', op het gebied van sport, kunst en muziek. Als enige school in Utrecht is er een Technasium, ter voorbereiding op Bèta-beroepen. Bovendien is er een TheaterKunstKlas.

Als voorloper van deze school gaat het Reformatorisch College Blaucapel terug op de Christelijke HBS, die in 1917 van start ging aan de Herenstraat in Utrecht. De school was opgericht door de Vereeniging voor Christelijk Middelbaar Onderwijs, waarin enkele vooraanstaande protestanten van Nederlands Hervormde en Gereformeerde huize zitting hadden. Door het groeiende aantal leerlingen kampte men al vrij snel met ruimtegebrek, waarna in 1923-1924 een nieuwe locatie aan de Nieuwegracht in gebruik werd genomen. Op 27 januari 1924 opende de minister van Onderwijs, Kunsten en Wetenschappen, J.Th. de Visser, deze school.

Aanvankelijk werd er alleen onderwijs gegeven in exacte vakken (HBS-B). Pas na de oorlog kwam er ook een afdeling voor HBS-A, ofwel talen, boekhouden en handelsrekenen. In 1952 veranderde de naam in het Christelijk Lyceum (later Dr. F.H. de Bruijne Lyceum), met een gymnasiumafdeling. Toen het bestuur – de Vereniging voor Christelijk Voorbereidend Hoger en Middelbaar Onderwijs – in 1971 samenging met het bestuur van het Christelijk Gymnasium ontstond de Vereniging voor Christelijk Voortgezet Onderwijs (CVO).

Inmiddels was de school toen reeds gevestigd aan de Winklerlaan. Alhoewel in 1958 een dependance in gebruik was genomen aan de Notebomenlaan bleef het ruimtegebrek bestaan, waardoor het schoolbestuur in 1960 aan architect Cornelis Elffers de opdracht gaf voor nieuwbouw op de grens van Tuindorp en Tuindorp-Oost. Hier is de school in april 1965 geopend, als het Reformatorisch College Blaucapel, genoemd naar het in deze omgeving gesitueerde oude Fort Blauwkapel (Nieuwe Hollandse Waterlinie).



afb. 1 De Christelijke HBS aan de Nieuwegracht (beeldbank Utrechts Archief).

2.2 Aanleg en ontwikkeling van Tuindorp-Oost

Zoals gezegd, werd het College Blaucapel gerealiseerd op de grens van Tuindorp en Tuindorp-Oost. Karakteristiek voor Tuindorp-Oost is de combinatie van een grote uitvalsweg – de Eykmanlaan – met naoorlogse woonbuurten. Vanaf de Kardinaal de Jongweg doorsnijdt deze in het westen van de wijk gelegen laan in bajonetvorm het gebied, met aan weerskanten hoge en kloeke woongebouwen. De langs de zuidzijde van Tuindorp-Oost gelegen Kardinaal de Jongweg vormt een binnenstedelijke ringweg. Ook deze weg ligt ingebed tussen hoge gebouwen en hetzelfde geldt voor de spoorbaan die in oostelijke richting de grenslijn van de wijk vormt. Binnen zijn grenzen wordt Tuindorp-Oost gekenmerkt door een in hoofdzaak wigvormig grondplan.

De wijk is in de zestiger jaren ontwikkeld, als een naoorlogse versie van het al voor de oorlog tot stand gekomen Tuindorp. Tuindorp-Oost vormt de noordoostelijke entree van Utrecht, en is 'een zeldzaam voorbeeld in Nederland van een stedelijk ensemble, ontworpen voor de snelheid van de auto' (Urban Fabric 2006, 5).

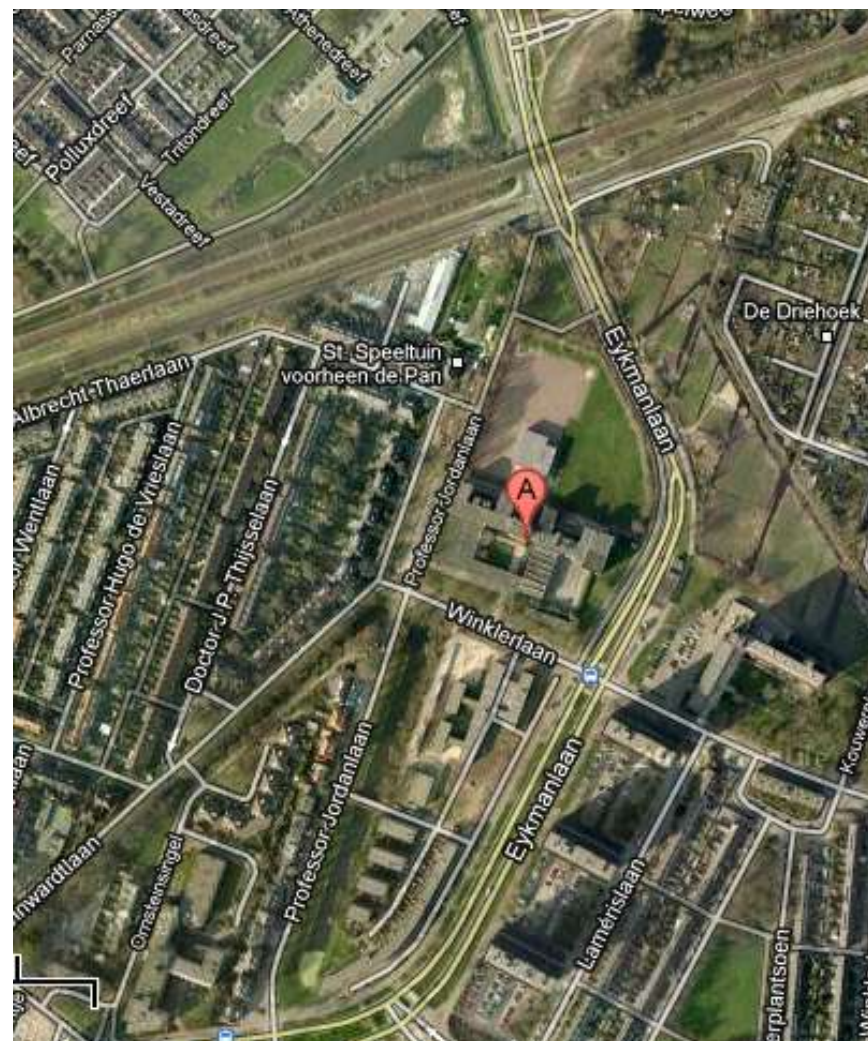
Na de wijziging van de gemeentegrenzen in 1954 ontwikkelde Utrecht enkele nieuwe wijken zoals Hoograven, Kanaleneiland en Overvecht. Daarbij is uitgegaan van het concept van de wijkgedachte, zoals dat in de naoorlogse stedenbouw was ontwikkeld en was gericht op het creëren van hechte woongemeenschappen. De opzet van een wijk met ontmoetingsplekken en voorzieningen zoals kerken, winkelcentra en scholen, maar ook woon- en huisvestingsmogelijkheden waarbij de bewoners 'van de wieg tot het graf' verzorgd zouden zijn, speelde daarbij een belangrijke rol.

Ook Tuindorp-Oost kon pas na de grenswijziging van 1954 worden gerealiseerd. Tot die tijd maakte het gebied deel uit van de gemeente Maartensdijk. De stedenbouwkundige C. Hanekroot tekende in 1956-1958 de plannen voor de nieuwe wijk, waarbij hij uitging van een aantal varianten. Belangrijke onderdelen waren de hierboven genoemde uitvalswegen: de Kardinaal de Jongweg en de Eykmanlaan. In de uiteindelijke versie werd uitgegaan van ruim in het groen gelegen laagbouw in het midden van de wijk, langs de randen beschermd door beschermende hoogbouw. Op basis hiervan realiseerde Hanekroot het definitieve ontwerp uit 1960.

In de eerste fase van het plan – Veelust (1960) – kwam de overgangszône tussen het oude Tuindorp en de nieuwe wijk tot stand. Dit betrof het langwerpige gedeelte tussen de Professor Jordaniaan (w.) en de Eykmanlaan (o.), met langs de westzijde een oude vaart. Langs de vaart is hier nog vooroorlogse laagbouw te vinden, naar het oosten toe kwam in de bocht van de Eykmanlaan middelhoge flatbebouwing, als een geleidelijke overgang van 'oud naar nieuw'. Het noordelijke deel werd gereserveerd voor bijzondere bebouwing. Hier kwam aan de Winklerlaan het College Blaucapel.

In de tweede fase van het plan – Uitbreidingsplan Tuindorp-Oost II (1960) – was onder meer het ten oosten van de Eykmanlaan gelegen deel van de Winklerlaan opgenomen. Ten zuiden daarvan kwam het driehoekige Kouwerplantsoen met aan weerszijden eengezinswoningen. Net als ten westen van de drukke Eykmanlaan kwam ook aan de oostzijde een scherm van hoge woontorens. Ze leveren een ritmische begeleiding van deze laan. In noordelijke richting werd een bejaardencentrum gebouwd.

Het Uitbreidingsplan Tuindorp-Oost I uit 1961 voorzag in de ontwikkeling van het zuidelijke deel van de wijk, waar onder meer het winkelcentrum De Gaard is gerealiseerd. Ook in dit wijkgedeelte is daarbij uitgegaan van het groene karakter van het vooroorlogse Tuindorp.



afb. 2 Tuindorp-Oost met het tegenwoordige Rietveldcollege (google maps).



afb. 3 Hoge flats aan de Eykmanlaan bij de aansluiting op de Winklerlaan.



afb. 5 Protestants wijkcentrum De Prinsenhof.



afb. 4 Bejaardencomplex op de hoek van de Eykmanlaan en de Winklerlaan.



afb. 6 Het Marnixcollege aan de Vogelsanglaan (beeldbank Utrechts Archief).

In zijn opzet en aanleg weerspiegelt Tuindorp-Oost de naoorlogse stedenbouwkundige uitgangspunten, met de wijkgedachte als referentiepunt. De toenmalige aandacht voor licht, lucht en ruimte weerspiegelt zich in het groene karakter. Hoge woonbebouwing garandeert het intieme karakter van de daarachter gelegen en uit eengezinswoningen bestaande buurtjes. Bijzondere bebouwing zoals scholen, winkelcentra en voorzieningen voor bejaarden garanderen het hierboven genoemde adagium om van de wieg tot het graf te kunnen worden verzorgd.

In het cultuurhistorisch onderzoek naar deze wijk dat in 2006 in opdracht van de gemeente Utrecht (dienst Stadsontwikkeling) door Urban Fabric en Steenhuis Stedenbouw is uitgevoerd, wordt Tuindorp-Oost getypeerd als 'uniek door zijn gewooneheid', met 'kwalitatief hoogstaande' en 'voor het grootste gedeelte zorgvuldig gedetailleerde' architectuur van de stedenbouwkundige ensembles. Van de bijzondere bebouwing wordt het College Blaucapel tezamen met het in de bocht van de Eykmanlaan gelegen protestantse wijkcentrum De Prinsenhof (architect A. van Overhagen, 1961) tot de 'pareltjes' gerekend (Urban Fabric 2006, 52). Verder moet hier nog worden gewezen op de tweede school die Cornelis Elffers in Tuindorp-Oost bouwde, de voormalige Jan van Nassau Kweekschool (nu: Marnix Academie) aan de Vogelsanglaan, op de hoek van de Professor Jordanlaan. Deze school ontstond in dezelfde periode als het College Blaucapel, maar is later diverse keren verbouwd en uitgebreid.

2.3 Architect Cornelis Elffers (1898-1987)

Architect Cornelis (Kees) Elffers werd geboren op 18 september 1898 in Rotterdam. Door zijn gevarieerde opleidingen – van de ambachtsschool en de kunstacademie tot bouwkundig tekenaar en medewerker op het architectenbureau van Michiel Brinkman – was hij al op 25-jarige leeftijd vertrouwd met een groot en vooral ook gevarieerd aantal aspecten van het bouwen. Dit vormde zijn basis toen hij zich in 1923 in Rotterdam als zelfstandig architect vestigde.

Na zich eerst te hebben gericht op het ontwerpen van landhuizen, kreeg hij in 1927 zijn eerste grote opdracht, voor de bouw van een nieuwe vleeswarenfabriek in Rotterdam (Schop's Vleeswarenfabriek). Voor deze opdracht verdiepte hij zich zelfs in de productie van worsten! Hierna volgden diverse grote opdrachten, onder meer voor de Sikkens Lakfabrieken en de Nederlandse Handel Maatschappij. Tijdens en na de oorlog was hij nauw

betrokken bij de wederopbouw van Rotterdam. In die periode ontfermde hij zich over de nog jonge P. van der Kraan, nadat deze plotseling de verantwoording had gekregen over het architectenbureau van diens vader. Vanaf 1960 was Van der Kraan Elffers' medewerkend architect.

Na de oorlog ontwierp Elffers als gerenommeerd architect een groot aantal kerken, fabrieken, kantoorgebouwen, landhuizen, winkelinterieurs enz. Scholen behoorden tot zijn favoriete opdrachten. Zo ontwierp hij niet alleen het College Blaucapel, maar bijvoorbeeld ook het Groen van Prinstererlyceum in Vlaardingen (1957) en de al genoemde Jan van Nassau Kweekschool (1966) aan de toenmalige Verlengde Kardinaal de Jongweg te Utrecht. In Tuindorp-Oost bouwde hij rond 1967 ook enkele herenhuizen.

Alhoewel hij nogal eens samenwerkte met andere architecten, werkte hij de diverse opdrachten door 'natuurlijke autoriteit en enthousiasme' grotendeels zelf af. Hoogtepunt in zijn oeuvre is de Nederlandse Economische Hogeschool in Rotterdam (nu het complex Woudestein van de Erasmus Universiteit), waaraan hij in samenwerking met A. van der Heijden van 1962 tot 1970 heeft gewerkt.

Op 1 september 1962 richtte hij met zijn medewerkers het architectenbureau Elffers, Hoogeveen en Van der Kraan op. Nadat hij zich in 1972 uit het vak had teruggetrokken vestigde hij zich met zijn vrouw in de bosrijke omgeving van Epe, waar hij op 21 december 1987 overleed.

De voor het oeuvre van Elffers karakteristieke verscheidenheid blijkt ook uit zijn stijlontwikkeling. Zijn vroege werken staan nog in de traditie van het Art deco en de Amsterdamse School. Een voorbeeld daarvan is het kantoorgebouw van de Koninklijke Lloyds in Den Haag uit 1928. Gelijkoop gaande met zijn ontwerpen voor industriële gebouwen – zoals voor de Sikkens fabrieken – evolueerde hij naar een tamelijk ingetogen en meer functionele vormgeving. Alhoewel beton daarin geleidelijk een steeds prominentere rol speelde, zette baksteen vooralsnog de toon. Na de oorlog koos hij evenwel resoluut voor een modern-functionalistische vormgeving, met de nadruk op een in het zicht gelaten betonskelet, evenwichtige maatverhoudingen en rechte vlakken.

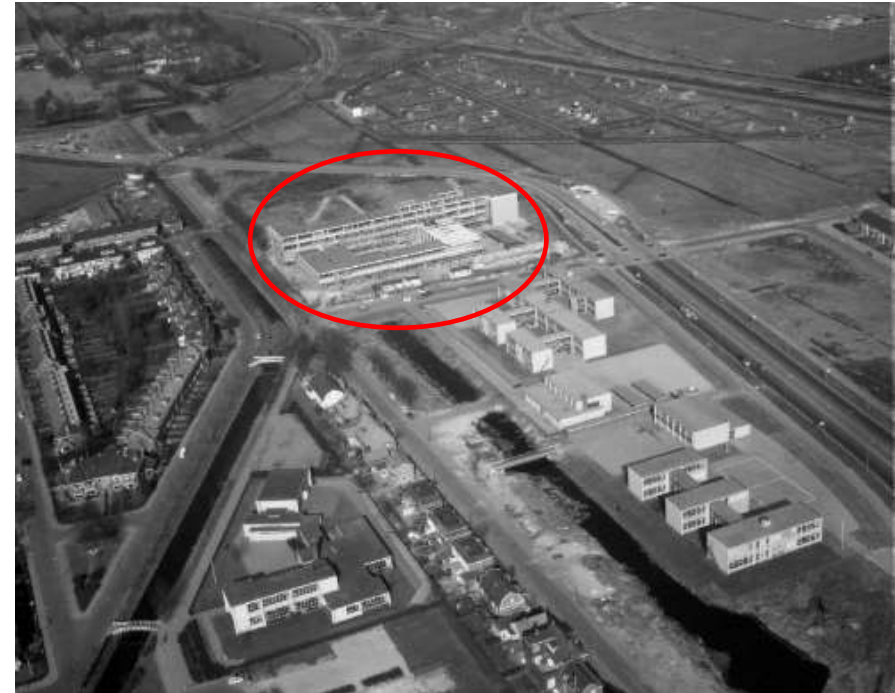
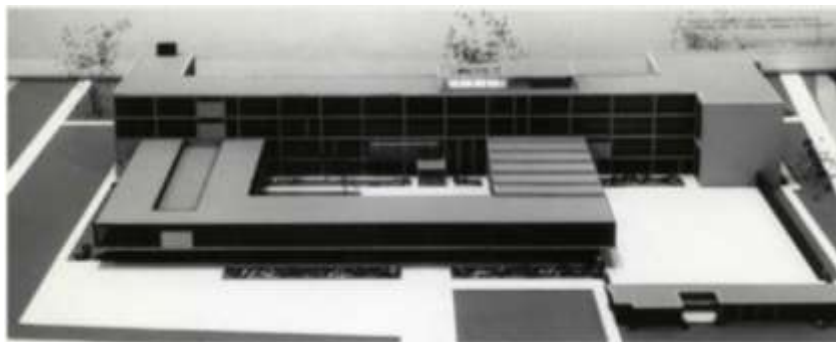
In zijn ontwerpen ging hij uit van het interieur, en hij besteedde bovendien – in samenwerking met een interieurarchitecte – veel aandacht aan de inrichting. Zoals verwoord in het lemma over Elffers op de Bonas.website (S. Eelen): 'Het kleurgebruik en de psychologische invloed hiervan op de bewoners was een van Elffers stokpaardjes. Kleuren werden dan ook heel nauwkeurig geselecteerd, dikwijls in gewaagde combinaties.' Zijn



betrokkenheid bij de opdrachten leidde er bijvoorbeeld toe dat hij er zich in de stoffenfabriek persoonlijk van op de hoogte stelde of de naar zijn ontwerpen gemaakte proefdrukken waren geslaagd. Bij veel opdrachten werkte hij overigens samen met beeldend kunstenaars, waaronder zijn broer Dick Elffers, Nel Klaassen en Hans Petri.



afb. 7 & 8 Maquette van het College Blaucapel (beeldbank Utrechts Archief).



afb. 9 De in aanbouw zijnde school, 1964 (beeldbank Utrechts Archief).

2.4 Beeldend kunstenaars

Het gebouw van het College Blaucapel werd verlevendigd met monumentale kunst van de hand van verschillende vooraanstaande kunstenaars. Een van de meest in het oog springende kunstwerken is het tegeltableau van Dick Elffers (1910-1990) aan de buitenzijde van de muren rondom de oorspronkelijke fietsenstalling voor docenten. Dick Elffers was een broer van Cornelis Elffers. Van het kinderrijke gezin waaruit zij voortkwamen (elf kinderen) waren verschillende kinderen werkzaam op het gebied van de beeldende kunst. Hun zus Jo (1908-1993) was werkzaam als interieurarchitecte.

Dick Elffers werd opgeleid aan de Rotterdamse kunstacademie, en ontwikkelde zich tot een veelzijdig en nationaal gerenommeerde kunstenaar. Zo was hij schilder, graficus, beeldhouwer, keramist en fotograaf. Zijn werk is in diverse plaatsen te vinden, onder meer in Amsterdam (Joods Historisch Museum) en Gouda (Totempaal uit 1961). Als vormgever was hij actief voor het Amsterdamse Rijksmuseum. Hij werkte meermalen met zijn broer samen. Veel van zijn monumentale werk is dan ook in door Cornelis Elffers

ontworpen gebouwen te vinden.

Van Gunhild Kristensen (1919-2002) is het glas-in-lood in de hal van de school. Zij was geboren als dochter van een Leidse hoogleraar van Noorse komaf, en studeerde aan de kunstacademie in Amsterdam. Daar kreeg zij les van Heinrich Campendonk, de in zijn tijd bekende docent die een belangrijk stempel drukte op de Nederlandse monumentale kunst. Net als Dick Elffers ontwikkelde zij zich tot een veelzijdig kunstenaar. Na de oorlog richtte ze zich vooral op glas-in-lood. Ze maakte onder meer ramen in gekapt glas. Landelijke bekendheid verwierf Gunhild Kristensen door de wandkleden die ze in de zestiger jaren ontwierp voor de hervormde kerk van Drempt. Voor raadhuisen en andere gebouwen maakte ze een groot aantal wandapplicés, wand- en vloertapijten.

Jan Overbeeke (1933-2009) maakte eveneens glas-in-lood voor het College Blaucapel, in de kapel en de directiekamer. Voordat hij in 1976 naar Apeldoorn verhuisde werkte hij in Rotterdam, waar hij vooral abstract-expressionistisch werk maakte. Hij richtte zich op de glazenierskunst, maar maakte ook schilderijen en zelfs bouwde hij muziekinstrumenten. In Utrecht maakte hij voor de Hervormde Gemeenteschool een wandschildering (Daniël in de leeuwenkuil).



afb. 10 & 11 Tegeltafel van Dick Elffers, met signatuur.





3 ARCHITECTUURHISTORISCHE CONTEXT

3.1 Opzet en vormgeving

In verschillende vooraanstaande vaktijdschriften is de bouw en oplevering van het College Blaucapel in artikelen besproken, onder meer door de architect zelf. Zo bespreekt hij de beoogde opzet en plannen in *Bouw* in 1960, en wordt in hetzelfde tijdschrift het eindresultaat besproken (1966), maar bijvoorbeeld ook in *Stedebouw* (1965). Tekenend in *Bouw* is Elffers' opmerking: 'Een heel goede samenwerking met bouwcommissie, directie en lerarencorps heeft gemaakt, dat het bouwen van deze school een genoegen is geweest.' En Bovendien, 'Hoewel wij het genoegen hadden verschillende scholen voor het lager, technisch en middelbaar onderwijs te bouwen, was de opdracht om in het geheel een kapel op te nemen een grote verrassing.' (*Bouw* 21, (1966) 12, 405).

Elffers ontwierp een gebouw in een modern-functionalistische trant. Karakteristiek is de opzet in een betonskelet dat grotendeels in het zicht is gelaten, waardoor het beton een expressieve werking kreeg. Gedeeltelijk werd het skelet bekleed met platen in schokbeton, maar ook is er triplex gebruikt. In de vensters kwamen houten kozijnen, met daarin zogeheten Victoria tuimelramen. Het betonskelet accentueert door het spel van horizontalen en verticalen het voor de functionalistische bouwtrant kenmerkende lijnenspel. De platte daken versterken de tamelijk massieve opzet, maar door de verspringende en deels gelaagde opzet van de diverse bouwdelen kreeg het complex een levendige uitstraling.

Daarbij valt in het bijzonder de U-vormige opzet van het voorste bouwdeel op. Elffers schiep hier rondom een open binnenhof een tweelaags vleugel, waarin hij de praktijklokalen en de schoolzaal of aula met toneelruimte onderbracht. Omdat de begane grond hier deels open is gelaten – met vrij in het zicht liggende betonkolommen – bleef hier ruimte over voor een afzonderlijke en ommuurde rijwielberging voor docenten. Mede hierdoor en door de (later verdwenen) fietsenberging in de vleugel langs de westzijde van de binnenhof, kon de voor een middelbare school gebruikelijke dure fietsenkelder achterwege blijven. In 1960 had Elffers hierover in *Bouw* al geschreven: 'm.i. is het altijd een inconveniënt dat voor de berging van rijwielen zo'n belangrijk dure ruimte wordt geprojecteerd.' (*Bouw* 14, (1960) 50, 1535). Met de keuze voor een binnenhof bracht Elffers overigens de zo belangrijke 'gedachte aan een schoolgemeenschap' tot uitdrukking (*Bouw* 21, (1966) 12, 405).



afb. 12 Afzonderlijke rijwielberging voor docenten.



afb. 13 Binnenhof met aan een zwevend skelet 'opgehangen' aula.

Het onderscheid tussen de verschillende functies van de school blijkt ook uit de hoge vierlaags achterbouw, dat als het hoofdgebouw fungeert. Hier

kwamen de theorielokalen, maar bijvoorbeeld ook een meubelberging, een muzieklokaal en een bibliotheek. Het talenpraktikum dat er werd ondergebracht vormde een noviteit, waarbij de leerlingen in afgescheiden boxen via een geluidsband les zouden krijgen. Het College Blaucapel was destijds één van de scholen in Nederland waar met dit principe werd geëxperimenteerd. De opzet met aparte boxen en leshoeken paste Elffers in de gehele vleugel toe, zoals bijvoorbeeld in de gangen en de hal. Het College Blaucapel was namelijk opgezet voor het Daltononderwijs, met de noodzaak voor de leerlingen om in samenwerking met anderen naar zelfstandigheid te werken. Karakteristiek zijn de 'als vogelhuisjes' uitkragende werknissen aan de achterzijde van het gebouw.

In de hoofd vleugel kwamen verder ruimtes voor de schoolarts en een verpleegster, de directie- en docentenkamers. De lokalen voor schei- en natuurkunde werden gecombineerd met de bijbehorende kabinetten en bijvoorbeeld ook het aardrijkskundelokaal werd voorzien van een bijbehorende berging, bestemd voor de wandkaarten. Het scheikundelokaal richtte Elffers op een vernieuwende manier in, door de werktafels van de leerlingen juist in hoefijzervorm rond de docententafel op te stellen. Verder kwam er een kapel, bestemd voor godsdienstoefeningen en waar 'levensvragen zullen worden behandeld.' (*Bouw* 14, (1960) 50, 1535).

Aan de oostelijke kopzijde van de hoofd vleugel projecteerde Elffers de twee gymnastieklokalen met kleed- en wasruimtes, al vanaf het begin ook buiten de schooluren te gebruiken, ter benadrukking van de wijkgedachte. Aan de achterzijde van het gymgebouw bestond de mogelijkheid om een derde gymzaal te bouwen en konden nog zes lokalen worden gerealiseerd. Dit is evenwel nooit gebeurd. Wel zijn aan de achterzijde nog tijdens de bouw op de in een uitbouw opgenomen kapel enkele verdiepingen toegevoegd. Enkele jaren later werden op de ook in een achtervleugel opgenomen meubelberging eveneens enkele verdiepingen gerealiseerd.

Rechts voor de school kwam een bijbehorende en vrijstaande dubbele woning. Achter de school projecteerde Elffers enkele ruime sportvelden en bij de gymzaal kwam een verharde speelplaats. De Koninklijke Nederlandsche Heidemaatschappij legde de sportvelden aan.

In het artikel in *Bouw* uit 1966 somde Elffers de diverse bedrijven en medewerkers op die bij de bouw waren betrokken. Zo was Koot's Bouwbedrijf uit Zeist de aannemer. Het meubilair werd geleverd door Metaalindustrie Galvanitas N.V. uit Oosterhout. De Rotterdamse Meubelfabriek J.G. Planken leverde de betimmeringen in de directiekamer en de kapel.



afb. 14 Expressieve werking van beton.



3.2 Vernieuwing in de naoorlogse scholenbouw

In een artikel naar aanleiding van de zeventigste verjaardag van Cornelis Elffers (*Bouwkundig Weekblad*, 86 (1968) 26, 435) wordt onder meer aandacht besteed aan zijn activiteiten op het gebied van scholenbouw voor middelbaar en nijverheidsonderwijs. Er wordt gewezen op zijn ontwerpen in maar liefst negen steden, waaronder Rotterdam, Leiden, Utrecht enz., waardoor met recht gesproken kan worden van een in scholenbouw gespecialiseerd bureau. In het bijzonder wordt het College Blaucapel genoemd. Naast de op dat moment nog niet geheel voltooide Economische Hogeschool in Rotterdam – aangeduid als de bekroning van Elffers' loopbaan – wordt het Utrechtse voorbeeld als enige 'met naam en toenaam' genoemd.

Na de oorlog vonden in Nederland diverse onderwijskundige vernieuwingen plaats. Eén van de belangrijkste uitgangspunten was de overgang van een passief, klassikaal en op kennis gericht systeem naar een actiever onderwijs met een losser klassenverband. Daarbij diende een groter beroep te worden gedaan op de zelfwerkzaamheid en persoonlijkheidsvorming van de leerlingen. Het Daltononderwijs zoals dat ook op het College Blaucapel plaatsvond, is een voorbeeld van een systeem waarin dit uitgangspunt centraal staat.

Door de voortschrijdende individualisatie en de differentiatie van het onderwijs ging in de scholenbouw meer nadruk worden gelegd op grote klaslokalen en een schoolzaal met toneelpodium, maar bijvoorbeeld ook afzonderlijke ruimtes voor handenarbeid, administratie, muziek enz. Ook een ruime gymnastiekzaal met efficiënte was- en kleedruimtes en bijbehorende sportvelden gingen deel uitmaken van het eisenpakket voor de opzet van een moderne school. De functionele verscheidenheid aan lokalen en andere ruimtes stond daarbij ten dienste van de na te streven flexibiliteit in het onderwijssysteem.

In Nederland kreeg de naoorlogse scholenbouw via de bouwvakbladen belangrijke nieuwe impulsen uit het buitenland. Voorbeelden uit Engeland en Duitsland lieten zien hoe de onderwijsvernieuwingen de scholenbouw zowel in architectonisch als typologisch opzicht op een positieve manier konden beïnvloeden.

De schaalvergroting die daaruit voortvloeide, stimuleerde de behoefte aan een extra ruimte voor gemeenschappelijke samenkomsten van de leerlingen. De grote schoolhal ging zo in de nieuwe scholenbouw een structuurbepalend element vormen, waarin de eenheid van schoolgemeenschap tot uitdrukking kon worden gebracht. Het type van de halschool dat hieruit ontstond sloot

naadloos aan bij de gemeenschapsgedachte, zoals die in de eerste decennia na de Tweede Wereldoorlog het uitgangspunt bij uitstek vormde. Dit leidde tot de ontmanteling van de klassieke gangschool, of op zijn minst tot de combinatie van beide schooltypes. In zijn meest pure verschijningsvorm wordt de halschool gekenmerkt door een centrale gemeenschapsruimte, waaromheen de lokalen in meerdere lagen zijn gegroepeerd.

Behalve de halschool en de ook na de oorlog nog te traceren gangscholen, leidden de experimenten in het onderwijssysteem bovendien tot de zogeheten paviljoenscholen. Bij dit type worden de verschillende functies in kleinere, losstaande paviljoens ondergebracht, vaak in de vorm van laagbouw.



afb. 15 Interieur van een halschool (Amsterdam Wibautstraat 220, W. Ulrich & B. Kamphuis 1956).



afb. 16 Technische School volgens het haltype (Amsterdam Jan van Breemenstraat 3, J.B. Ingwersen 1967).



afb. 17 Functionalistische scholenbouw (Zwolle Assendorperdijk, P.A. Lankhorst 1964).



afb. 18 Traditionalistisch ontwerp met een (op de foto niet zichtbare) kap (Apeldoorn Loolaan, G. v/den Beld 1959).

In architectonisch opzicht zijn zowel de traditionalistische als de moderne ontwikkelingen te zien. Enerzijds verrrezen bakstenen gebouwen met pannendaken in de trant van de Delftse School. Anderzijds leidden de systematisering en prefabricage steeds meer tot modern-functionalistische scholenbouw. De voordelen van de moderne bouwtechnieken (skeletbouw), productiewijzen (prefabricage van bouwelementen) en materialen zouden vooral vanaf de zestiger jaren tot de toenemende betekenis van de modernistische scholenbouw leiden.

3.3 Duiding van het College Blaucapel

In de opzet van het College Blaucapel is architect Elffers uitgegaan van een combinatie van het gang- en haltype. Ditzelfde uitgangspunt paste hij toe in het ontwerp voor bijvoorbeeld de Nassau-HBS in Breda, een school die Elffers in 1959 bouwde.

In het College Blaucapel werd de hoofd- of theorievleugel opgezet met langs de noordgevel gelegen gangen, waarop de lokalen aan de zuidzijde aansluiten. In de derde en vierde bouwlaag kregen de gangen Daltonnissen voor 'zelfstandig werken', die aan de buitenzijde een markant reliëf leveren



van uitkragende geveldelen.

In de U-vormige vleugel aan de voorzijde van het gebouw combineerde hij de voor het gemeenschapsdenken zo wezenlijke schoolhal met een open binnenhof, waarover hij zelf al zei dat deze de 'gedachte van een schoolgemeenschap' uitdrukt (zie hierboven). Verder kwamen ook in deze vleugel enkele gangen, van waaruit de praktijklokalen bereikbaar zijn. In de aan de westzijde gelegen middengang richtte hij op een speelse manier een aantal ruime Daltonnissen in.



afb. 19 Uitkragende Daltonniss aan de achterzijde van het gebouw.

De vernieuwende onderwijsideeën maar ook de flexibiliteit en differentiatie van het Daltononderwijs, weerspiegelen zich in de functies van de diverse vleugels, met afzonderlijke ruimtes voor muziek, handenarbeid, tekenen enz. Ook de twee aan de oostelijke kopzijde van de theorievleugel gelegen gymlokalen met bijbehorende nevenruimtes passen binnen dit beeld.

In zijn opzet voor het College Blaucapel staat Elffers in een ontwikkeling zoals die ook bij andere vooraanstaande scholenbouwers kan worden gevolgd. Bekende voorbeelden zijn de architecten J.B. Ingwersen (1921-1996), Lau Peters (1900-1969) of Chr. Nielsen en J.H.C. Spruit (Architectengroep 69). Laatstgenoemden bouwden in Zwolle de christelijke LTS aan de Blaloweg

(1970). Van Lau Peters is onder meer het Nicolaaslyceum in Amsterdam-Zuid bekend (1960). Jacob Ben Ingwersen bouwde in Amsterdam de bekende technische scholen aan de Wibautstraat (1956) en de Jan van Breemenstraat (1967).

Ook bij deze gerenommeerde ontwerpen gaat het om modern-functionalistische architectuur, waarbij de verscheidenheid van de diverse onderwijstypes is vertaald in de opzet en vormgeving van de betreffende complexen. Combinatie van een schoolhal met het corridortype kan ook hier worden gezien, maar vooral ook de aandacht voor flexibiliteit en een efficiënte indeling die het onderscheid tussen de verschillende functies van het gebouw optimaal tot zijn recht laat komen. Betonnen skeletbouw vormt letterlijk het raamwerk waardoor de differentiatie van de school tot uiting wordt gebracht.



afb. 20 Technische School aan de Blaloweg in Zwolle (Chr. Nielsen & J.H.C. Spruit 1970).



afb. 21 Het St.-Nicolaaslyceum aan de Prinses Irenestraat in Amsterdam (Lau Peters 1960).

Elffers' ontwerp voor het College Blaucapel laat enerzijds zien hoe hij aansloot bij de vernieuwende ontwikkelingen, zoals die vooral in de jaren zestig tot volle wasdom kwamen. In zijn ontwerp voor het Groen van Prinstererlyceum in Vlaardingen uit 1956 – het derde ontwerp in de reeks van door hem gebouwde scholen – combineerde hij het betonnen skelet nog met gemetselde gevels. Bij het College Blaucapel kreeg het betonskelet nog veel meer een expressieve rol toebedeeld en maakte hij gebruik van geprefabriceerde puien. De combinatie van een schoolhal met een open binnenhof maakt dit complex tot een helder voorbeeld van de gemeenschapsgedachte die karakteristiek is voor het vooruitgangstreven in de eerste decennia na de Tweede Wereldoorlog. Dat de school voor het Daltononderwijs is ingericht, verleent aan het ontwerp een bijzondere betekenis. Aan de achterzijde is door de uitkragende Daltonnissen nog steeds te zien, hoe de architecten de vernieuwende ideeën over scholenbouw koppelde aan het streven naar zelfstandigheid en persoonlijkheidsvorming

zoals dat in het Daltononderwijs de leidraad vormt.

In deze betekenis is de school opnieuw te koppelen aan een contemporair voorbeeld, namelijk de voormalige rijkskweekschool met leerschool die in 1962-1964 in Apeldoorn is gebouwd. Het ontwerp van deze school werd geleverd door de Rijksgebouwendienst (architect D. Stelling). Ook hier gaat het om een complex met in enkele schoolvleugels ondergebrachte functies en de combinatie met een grote schoolhal. Wat hier het meeste opvalt is de zaagtandvormige buitengevel die langs één van de vleugels de voor zelfwerkzaamheid bestemde werkhoecken of Daltonnissen bevat.



afb. 22 & 23 Zaagtandvormige gevel met Daltonnissen in de vroegere rijkskweekschool te Apeldoorn, in- en exterieur (D. Stelling 1964).

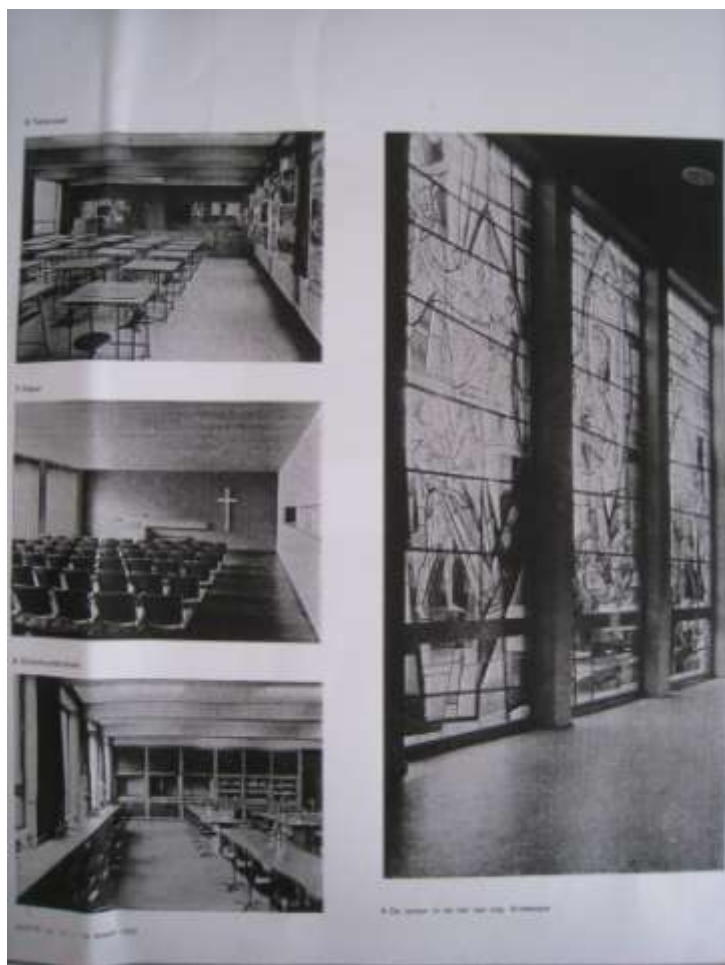


afb. 24-26 Enkele opnames van Elffers' Groen van Prinstererlyceum in Vlaardingen uit 1957.

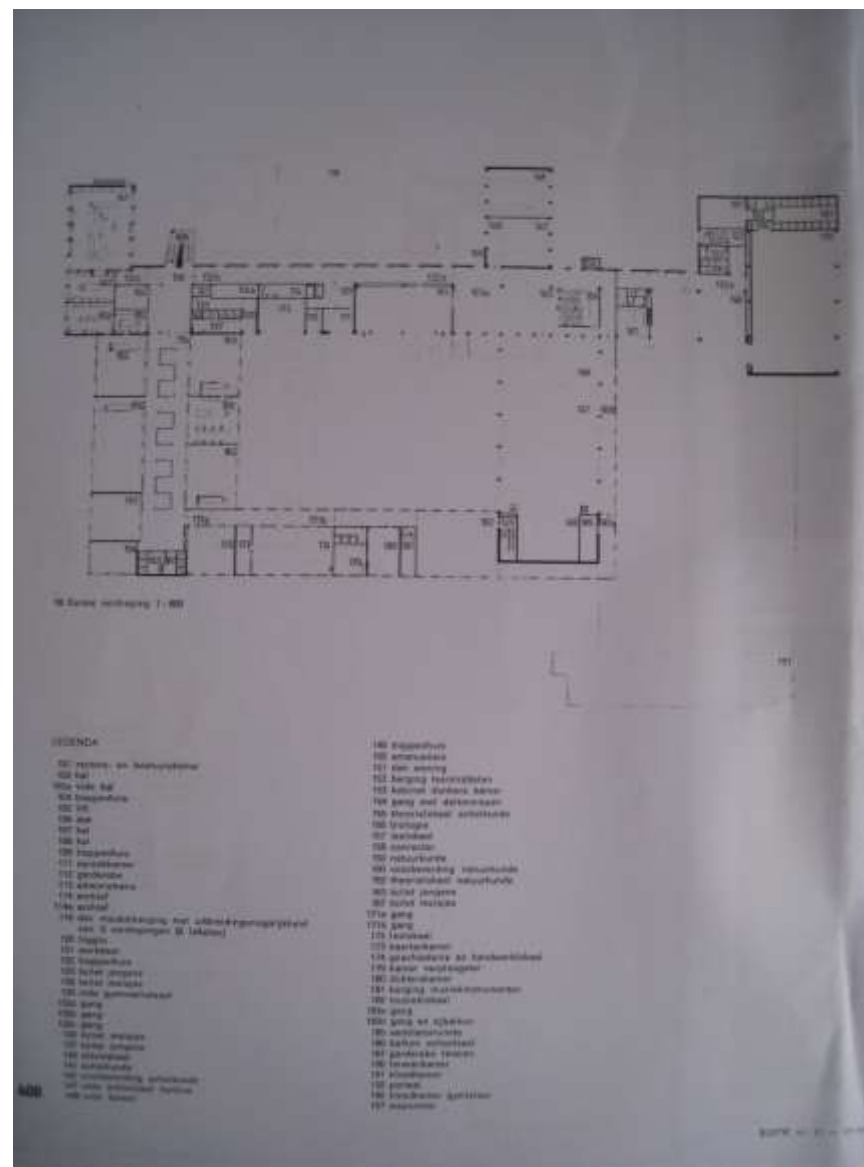


4 HISTORISCHE AFBEELDINGEN

Foto's en tekeningen uit *Bouw* nr. 12, 19 maart 1966, 403-410



afb. 27 Enkele interieurimpressies.



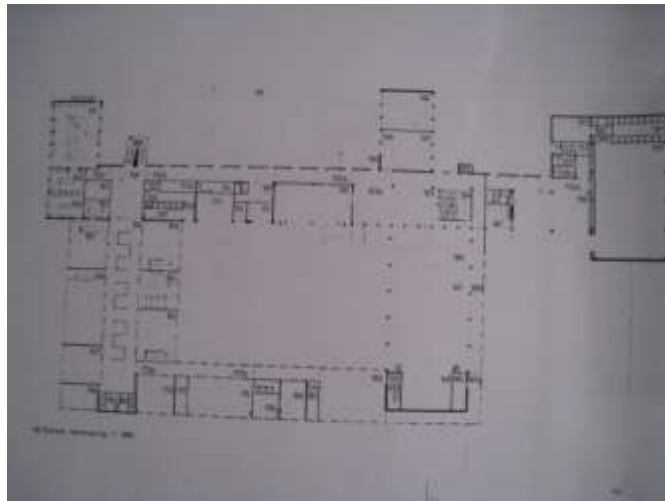
afb. 28 Begane grond.



Foto's uit beeldbank Utrechts Archief



afb. 29 Situatieschets.



afb. 30 Tweede bouwlaag.



afb. 31 *Teach in*, in het College Blaucapel in 1968 (Utrechts Archief).



afb. 32 De kapel, opname uit 1966.



afb. 33 Opname vanaf de oostzijde, circa 1965 (met decoratieve tuinmuur).



5 ARCHITECTUURHISTORISCHE ANALYSE

WINKLERLAAN 373

5.1 Inleiding

Hieronder volgt een beschrijving van het gebouw van het Gerrit Rietveld College, voorheen bekend als het College Blaucapel. Omdat er geen toestemming is verleend voor een interieurbezoek, blijft de beschrijving beperkt tot het exterieur.

5.2 Ligging

Het schoolgebouw maakt deel uit van de wijk Tuindorp-Oost die zich langs de noordoostelijke rand van de bebouwde kom van Utrecht bevindt. Hier is de school aan de noordzijde van de Winklerlaan gesitueerd, op de hoek van de Eykmanlaan. Het complex bevindt er zich op een bijbehorend en ruim terrein, dat ligt ingeklemd tussen de Professor Jordanlaan (w.) en de Eykmanlaan (o.). Laatstgenoemde laan omsluit de achter de school gelegen sportvelden met een bocht. De school is met de voorgevel op de Winklerlaan gericht.

5.3 Beschrijving exterieur

Hoofdvorm, plattegrond, dak, metselwerken en gevelopeningen

De school heeft een samengestelde plattegrond en bestaat uit enkele rondom een binnenhof gegroepede rechthoekige vleugels. Aan de straatzijde bevindt zich een U-vormig bouwdeel waarin de praktijklokalen en de aula zijn ondergebracht. Via de binnenhof is de in de theorievleugel gelegen hoofdingang bereikbaar. Deze vleugel sluit aan op de U-vorm. Daardoor is de binnenhof aan alle zijden omsloten. De theorievleugel is naar het oosten toe verder doorgestoken en vormt hier aan de kopzijde een gymnastiekgebouw. Aan de noordzijde van de theorievleugel bevinden zich drie haaks geplaatste achtereuvleugels.

De bouwmassa is opgetrokken in een in het zicht gelaten betonskelet en heeft platte daken. Het U-vormige bouwdeel telt twee bouwlagen, terwijl de theorievleugel vierlaags is. Hier bevindt zich op het oostelijke dakgedeelte nog een vijfde bouwlaag. Zoals gezegd ligt het betonskelet in het zicht. Dit skelet omklemt de houten puien van vensters en ingangen. De gestandaardiseerde vensterpuien bevatten vaste ramen en kantelramen, zonder roedenverdeling. Ze hebben gesloten borstweringen (deels vernieuwd in trespa) en aluminium lekdorpels. Net als de ramen zijn ook de deuren in hout uitgevoerd. Ze zijn voorzien van boven elkaar geplaatste deurramen. Waar het gebouw

gemetselde gevels heeft bestaan deze uit rosebruine en geelbruine baksteen in klezoorverband, met vrij grove voegen. Langs de dakranden bevinden zich brede boeiborden, uitgevoerd in triplex.

Voorbouw (zuidzijde)

Het U-vormige bouwdeel aan de voorkant van het gebouw is langs de zuidzijde op de begane grond grotendeels open van opzet. Hier fungeert een dubbele reeks betonpijlers als pilotis, en is er sprake van een open gaanderij waarbinnen zich een aan vier zijden door muren omsloten rijwielberging bevindt. De berging is rechthoekig en heeft een langs de muren doorlopend figuratief tegeltableau met gestileerde figuren en in een polychrome uitvoering. Aan de achterkant (noordzijde) bevindt zich rechtsonder de signatuur van Dick Elffers. Langs het linker deel van de voorbouw sluit de gaanderij aan op een gesloten bouwdeel. Hier bevinden zich drie ingangen met een dubbele deur, opgenomen in een gemetseld gevelveld in rosebruine baksteen. Bovenlangs reikt een doorlopende reeks bovenlichten tot aan het overstek van de tweede bouwlaag. Links heeft deze een grotendeels blinde gevel in geelbruine baksteen, met bovenlangs een reeks bovenlichten als op de begane grond. Het grootste deel van deze bouwlaag wordt evenwel gekenmerkt door een tot aan de rechter gevelhoek doorlopende reeks lokaalvensters. Ze hebben gesloten borstweringen, benedenlichten en vaste ramen. Deze reeks hoekt om langs de oostzijde van de voorbouw en reikt hier tot aan de aula. Langs de westzijde wordt de voorbouw op de begane grond gekenmerkt door een blinde gevel in rosebruine baksteen, met bovenlangs een aaneengesloten reeks bovenlichten. Net als aan de voorzijde kraagt de tweede bouwlaag uit. Hier bevindt zich een aaneengesloten reeks lokaalvensters als genoemd.

De binnenhof van de voorbouw wordt aan de zuidkant gekenmerkt door het open karakter van de eerste bouwlaag, met daarin de omsloten rijwielberging. Binnen de tweede bouwlaag is er een reeks aaneengesloten lokaalvensters als genoemd. Langs de westzijde van de binnenhof bevindt zich links een doorlopende reeks vensterpuien, met rechts een ingang met een dubbele deur. Ditmaal hebben de vensters glazen borstweringen. Langs de rechter helft bestaat de eerste bouwlaag uit een hoofdzakelijk blinde gevel (later grijsgeverfd), met een ingang met een dubbele deur. De tweede bouwlaag kraagt uit en ontvangt daglicht via een vergelijkbare doorlopende vensterreeks als aan de overige zijden van de voorbouw. Aan de oostzijde bestaat de binnenhof uit de langs twee bouwlagen doorgestoken aula. Het betonskelet wordt hier gekenmerkt door een zwevend karakter, waarbij de indruk wordt gewekt dat dit bouwdeel is opgehangen langs de liggers van het skelet. Hoge vensterpuien met glazen borstweringen, ramen, beneden- en bovenlichten liggen hier ingeklemd tussen de betonpijlers. Op de langs de

noordzijde van de binnenhof gesitueerde voorgevel van de hoofdbouw sluit rechts van het midden de hoofdingang van de school aan, opgenomen in een naar voren geschoven betonnen portaal met een plat dak en een luifel. Het portaal wordt voorafgegaan door een met leisteen bekleed bordes. Er is een dubbele toegangsdeur en aan de wangzijden van het portaal bevindt zich een oculus. Langs alle vier de bouwlagen wordt de hoofdbouw gekenmerkt door een reeks van aaneengesloten vensterpuien, ingeklemd tussen de betonpijlers van het skelet. De puien bevatten elk drie ramen, met benedenlichten en gesloten borstweringen. Rechts van het midden is de tweede bouwlaag verlevendigd met een langs twee vensterpuien doorlopend vitrinevenster met vijf ramen. Rechts van voornoemd portaal bevinden zich drie langs twee bouwlagen doorgestoken halvensters. Ze zijn ingevuld met figuratief glas-in-lood, met musicerende figuren.

Rechter zijgevel (oostzijde)

Aan de rechterzijde is het op de kop van de hoofdbouw gelegen gymnastiekgebouw te zien. Dit op een rechthoekig grondplan opgetrokken bouwdeel staat dwars op de hoofdbouw, en bestaat uit twee boven elkaar gelegen gymzalen. Ze hebben elk een hoogte van twee bouwlagen. Aan de zuidelijke kopzijde heeft dit gebouw een blinde gevel in geelbruine baksteen. Het noordelijke gedeelte is in vergelijkbaar metselwerk uitgevoerd, maar ditmaal markeren de bovenlangs doorlopende bovenlichtreeksen de verdiepinghoogtes. Langs de oostkant voorzien vier hoge vensterpartijen de twee gymzalen van daglicht. Ze liggen ingeklemd tussen de betonpijlers en bevatten elk vier kruislings geplaatste ramen met bovenlichten.

Linker zijgevel (westzijde)

Aan de westkant wordt de hoofdbouw in hoofdzaak gekenmerkt door het rastervormige patroon van het in het zicht liggende betonskelet. Rechts zijn de twee bovenste bouwlagen evenwel geheel in geelbruine baksteen uitgevoerd, met een blind gevelveld. Links bevatten alle vier de bouwlagen een reeks vensters. Telkens één raam met borstwering en benedenlicht wordt hier afgewisseld door een betonpijler. In de eerste en tweede bouwlaag is deze opzet voortgezet langs de rechter gevelhelft. Hier bevindt zich op de begane grond evenwel een portiek met een zijingang, met rechts daarvan gemetselde geveldelen met bovenlangs lopende bovenlichten. In de tweede bouwlaag zijn er vensters als genoemd, maar ditmaal met gemetselde borstweringen.

Achtergevel (noordzijde)

Hier wordt het gebouw gekenmerkt door een kamachtige opzet, met dwars op de hoofdbouw gelegen achtervleugels en twee uitgebouwde trappenuizen.

De in hout en glas uitgevoerde trappenhuisen bevinden zich rechts en hebben een transparant karakter. Ze lopen door langs de verschillende bouwlagen. De kopzijden van de diverse achtervleugels zijn blind, grotendeels met in het zicht liggende betonliggers. Langs de overige zijden van deze vleugels en langs de achtergevel van de hoofdbouw wordt de school gekenmerkt door vensterreeksen, betonrasters en welhaast als vogelhuisjes uitkragende Daltonnissen. Ter hoogte van de achtervleugels zijn de vensters voorzien van borstweringen met witte betegeling. De Daltonnissen hebben een betonnen onderzijde en zijn verder in hout uitgevoerd. Langs het linker deel van de van de hoofdbouw worden ze afgewisseld door blinde gevelvelden in geelbruine baksteen. Verder zijn er door de betonpijlers afgewisselde reeksen met bovenlichten. De in de linker achtervleugel op de begane grond gelegen vroegere kapel is herkenbaar door een laag liggende reeks benedenlichten met glas-in-lood.

5.4 Erf, tuin en groenaanleg

Het complex bevindt zich op een bijbehorend terrein dat langs de straatzijden en in de binnenhof is ingericht als een tuin. Aan de achterkant sluit het gebouw aan op een schoolplein, grenzende aan de uitgestrekte sportterreinen van het complex. Ten zuiden van het gymnastiekgebouw bevindt zich een verharde speelplaats.

De tuinaanleg wordt gekenmerkt door een architectonische opzet, met rechthoekige gazons die worden omzoomd door borders met heesters. Langs de voortuin bevindt zich een reeks hoge esdoorns. In de aan weerskanten van het gebouw gelegen tuinen staat een enkele solitair.



afb. 34-37 Ligging bij de vaart op de grens van Tuindorp en Tuindorp-Oost.





afb. 38 Vooraanzicht met esdoornreeks.



afb. 40 & 41 Decoratief betegelde rijwielberging.



afb. 39 Met pilotis opgezette voorbouw.





afb. 42-45 De binnenhof met hoofdingang en aula.





afb. 46 Hoge halvensters met glas-in-lood.



afb. 47 Detailopname met zicht op de constructie van het gebouw.



afb. 48 & 49 Originiele vensterreeksen.



afb. 50 Terugwijkende bouwlaag bovenop de hoofdbouw.



afb. 51 Gymnastiekgebouw.



afb. 52 Zicht op de achtervleugels.



afb. 53 & 54 Achtervleugel met vroegere kapel met glas-in-loodramen (b.g.).





afb. 55 Achterzijde, gezien vanaf de sportvelden.



afb. 56 Westelijke kopzijde van de hoofdbouw.



afb. 57 Betonnen trap tegen de meest westelijke achtervleugel.



afb. 58 & 59 Trappenhuizen en Daltonnissen.





afb. 60 & 61 Westzijde van de voorbouw.



6 ARCHITECTUURHISTORISCHE ANALYSE

WINKLERLAAN 369-371

6.1 Inleiding

Omdat het gebouw is gecombineerd met een tegelijk met de school ontworpen dubbele woning, is ook deze als een wezenlijk onderdeel van het complex in de beschrijving meegenomen. Ook hier geldt dat alleen het exterieur is bekeken.

6.2 Ligging

De bij de aansluiting van de Winklerlaan op de Eykmanlaan gesitueerde dubbele woning bevindt zich op de zuidoostelijke hoek van het schoolterrein, in de oksel van de voorbouw en het gymgebouw. Hier is het object gelegen in een bijbehorende tuin.

6.3 Beschrijving exterieur

Hoofdvorm, plattegrond, dak, metselwerken en gevelopeningen

Net als de school is dit bouwwerk opgetrokken in een in het zicht gelaten betonskelet. Het betreft een éénlaags object, op een samengestelde plattegrond en met een plat dak. De gevels zijn gemetseld in anthracietbruine baksteen in klezoorverband. Ramen en deuren bestaan uit hout, met een vergelijkbare opzet als bij het schoolgebouw.

Vorgevel (zuidzijde)

Aan de voorkant wordt het gebouwtje gekenmerkt door een afwisseling van terugwijkende en naar voren springende geveldelen, ingebed binnen het welhaast als een loggia opgezette betonskelet. Er is een afwisseling van woonkamer- en andere vensters, met vaste ramen, neven- en bovenlichten. De vensterpuien sluiten aan op gesloten borstweringen.

Rechter en linker zijgevel (oost- en westzijde)

Beide woningen zijn bereikbaar via een aan de zijkant gelegen ingang. Karakteristiek is hier de afwisseling met enkele vensters en de inspringende opzet van de gevelhoeken.

6.4 Erf, tuin en groenaanleg

Aan de straatzijden maakt de terreinaanleg deel uit van de tot de school behorende tuin met gazons en esdoornbeplanting. Aan de achterkant (langs de Eykmanlaan) heeft de woning op nr. 369 een dwars geplaatste tuinmuur. De muur reikt tot aan het gymgebouw en is gemetseld in anthracietbruine baksteen, met in een regelmatig sierpatroon opgenomen kleine uitsparingen.



afb. 62 Zuidwestelijke hoekopname van de dubbele woning.



afb. 63 Zuidoostelijke hoek van de dubbele woning.



afb. 64 Bijbehorende tuinmuur met decoratieve uitsparingen. .

7 WAARDENBEPALING

7.1 Inleiding

In dit hoofdstuk wordt een overzicht gegeven van de cultuurhistorische en monumentale waarden van het schoolcomplex van het Gerrit Rietveld College aan de Winklerlaan 373 in Utrecht. Omdat de tegelijk met de school ontworpen dubbele woning aan de Winklerlaan 369-371 een wezenlijk onderdeel vormt van dit ensemble, is ook dit bouwdeel in de waardebeoordeling meegenomen. In paragraaf 7.5 volgen de conclusies. Als afzonderlijke bijlage is een quickscanformulier toegevoegd.

7.2 Architectuur- en kunsthistorische waarden

Het in 1964-1965 naar een ontwerp van Cornelis Elffers gebouwde College Blaucapel (tegenwoordig bekend als het Gerrit Rietveld College) vertegenwoordigt architectuurhistorische waarde als een in de hoofdvorm en detaillering overwegend gaaf bewaard gebleven voorbeeld van moderne scholenbouw uit het derde kwart van de 20^{ste} eeuw. Weliswaar is het gebouw aan de achterzijde uitgebreid met twee boven elkaar geplaatste barakken en onderging de detaillering op enkele punten enige wijziging (enkele in trespa vernieuwde borstweringen), maar afgezien hiervan is het oorspronkelijke karakter zeer goed bewaard gebleven, zelfs inclusief de historische houten vensterpielen.

Het schoolgebouw geeft dan ook nog steeds een helder beeld van de contemporaine ontwikkelingen op het gebied van scholenbouw, en weerspiegelt de vernieuwende ideeën over onderwijs die in het bijzonder waren gericht op de gemeenschapsgedachte en zelfexpressie. Architect Elffers vertaalde dit in een modern-functionalistisch bouwwerk met een heldere en overzichtelijke verdeling van functies. De markante en aan het hoofdgebouw voorafgaande binnenhof ontwierp hij als een uitdrukking van het ideaal van de schoolgemeenschap. De prominente positie van de aan deze binnenhof gelegen aula illustreert hoezeer is aangesloten bij het na de oorlog ontwikkelde type van de halschool.

Alhoewel slechts één door Elffers ontworpen school is opgenomen in de zogeheten Top 100-lijst van potentiële rijksbeschermden objecten uit de periode van de wederopbouw (Groen van Prinstererlyceum Vlaardingen), vertegenwoordigt ook het onderhavige complex door zijn hoogwaardige esthetische kwaliteiten en de gaafheid van het ontwerp voldoende kwaliteiten – zeker op gemeentelijk niveau.

De esthetische kwaliteiten blijken in het bijzonder uit de manier waarop Elffers de modern-functionalistische vormtaal heeft vertaald in een evenwichtig ontwerp met een levendige en deels gelaagde combinatie van bouwdeelen. Markante elementen zijn de welhaast als vogelhuisjes uitgevoerde Daltonnissen die het gebouw langs de achtergevels een levendig reliëf verlenen, het vitrinevenster aan de voorzijde van de hoofdvleugel, de 'hangende' opzet van de aula met bovenlangs lopende betonspanten, en de aan pilotis verwante open structuur van de entreevleugel. Binnen het oeuvre van de landelijk gerenommeerde architect Cornelis Elffers neemt het ontwerp een wezenlijke en markante positie in. De architectuurhistorische waarde wordt versterkt doordat ook de tegelijk met de school ontworpen bijbehorende (dubbele) woning zowel in de hoofdvorm als de detaillering goed behouden is gebleven.

Van kunsthistorisch belang zijn de diverse voorbeelden van monumentale kunst, die een integraal onderdeel vormen van het architectonisch ontwerp. Ook hier betreft het hoogwaardige esthetische kwaliteiten, als markante voorbeelden van naoorlogse monumentale kunst van de hand van de in hun tijd vooraanstaande kunstenaars Dick Elffers, Gunhild Kristensen en Jan Overbeeke.

7.3 Stedenbouwkundige, ensemble- en situationele waarden

Als onderdeel van de in de jaren 1960 langs de noordoostzijde van Utrecht tot stand gekomen uitbreidingswijk Tuindorp-Oost, vertegenwoordigt het schoolcomplex aan de Winklerlaan belangrijke stedenbouwkundige waarde. Deze wijk vormt één van de Utrechtse uitbreidingswijken die na de uitbreiding van het gemeentelijke grondgebied (1954) zijn gerealiseerd, en is naar een ontwerp van C. Hanekroot opgezet volgens de ideeën over stedenbouw en stadsplanning zoals die na de oorlog waren ontwikkeld. Karakteristiek is de opzet met doorgaande verbindingswegen als entree van de stad



(Eykmanlaan), omzoomd door kloeke flatgebouwen die als poortwachters het eertijds reeds toenemende gemotoriseerd verkeer begeleiden, en met intieme woonbuurtjes in een groene *setting*. Door zijn structuur en aanleg weerspiegelt Tuindorp-Oost op een heldere wijze de toenmalige stedenbouwkundige uitgangspunten, waarbij het principe van de zogeheten wijkgedachte van doorslaggevende betekenis was.

Het schoolcomplex van het College Blaucapel laat door zijn ligging zien hoezeer binnen de naoorlogse stadsplanning is uitgegaan van markante blikvangers en focuspunten, als belangrijke accenten bij de kruising van wegen of aan pleinen en andere ontmoetingsplekken. Als een onderdeel van de plannen voor de eerste fase in de aanleg van de wijk kreeg het schoolcomplex de positie toebedeeld van markante blikvanger bij de overgang van de vooroorlogse wijk Tuindorp naar het naoorlogse Tuindorp-Oost. Langs de Professor Jordanlaan markeert de school de noordoostelijke kopzijde van de wijk. Tezamen met het iets oostelijker gelegen bejaardencomplex markeert het complex door de ligging aan het kruispunt van de Winklerlaan en de Eykmanlaan de noordelijke toegang tot de stad, met laatstgenoemde laan als een van de belangrijkste uitvalswegen.

In combinatie met de bijbehorende en tegelijk met de school vanuit één opzet ontworpen dubbele woning met een decoratief vormgegeven tuinmuur is er sprake van een in architectonisch en situationeel opzicht waardevol ensemble. Door zijn karakteristieke gelaagdheid – met de éénlaags woningen en een vanaf de voorbouw opklimmend schoolgebouw – is er sprake van een zorgvuldig gecomponeerd ensemble, als een geleidelijke overgang van de nog door laagbouw gekenmerkte vooroorlogse bebouwing van Tuindorp naar de hoogbouw langs de Eykmanlaan. Door de bijbehorende en uit een historische aanleg bestaande schooltuin met laanbeplanting voegt het ensemble zich op een harmonieuze manier naar zijn ruimschoots in een groene *setting* opgenomen omgeving. Het groen van de school maakt deel uit van en vloeit over in het groen van de wijk, een belangrijk uitgangspunt in de naoorlogse stedenbouw. Karakteristiek in dit opzicht is ook het (oorspronkelijk) ontbreken van schoolhekken en schoolmuren, die in de vooroorlogse scholenbouw juist wel werden toegepast maar na de oorlog gewoonlijk niet meer.

7.4 Cultuurhistorische waarden

Het tegenwoordige Gerrit Rietveld College is van cultuurhistorisch belang doordat deze onderwijsinstelling een markante positie inneemt binnen de onderwijshistorische ontwikkelingen in de gemeente Utrecht. Als een van

oorsprong christelijke HBS gaat de oorsprong terug tot 1917, waarna de school na jarenlang in de Utrechts binnenstad gevestigd te zijn geweest één van de eerste (semi-)openbare vestigingen was in de naoorlogse nieuwbouwwijk Tuindorp-Oost. De christelijke achtergrond van het College Blaucapel blijkt nog altijd uit de aan de achterzijde aanwezige voormalige kapel, als zodanig herkenbaar door enkele glas-in-loodramen.

In de wijze waarop het schoolgebouw is opgezet weerspiegelen zich de op onderwijsvernieuwing gebaseerde ideeën uit de eerste decennia na de Tweede Wereldoorlog. Vooral het gemeenschapsideaal was daarbij van doorslaggevende betekenis, maar ook de nadruk op flexibiliteit en zelfexpressie. Deze uitgangspunten zijn nog steeds goed herkenbaar, aan de hand van prominent gelegen bouwdelen zoals de aula en het gymnastiekgebouw. De verhouding tussen theorie- en praktijkvakken blijkt nog steeds uit het heldere onderscheid tussen de theorievleugel en de praktijkvleugel.

Door zijn opzet en vormgeving vertegenwoordigt het schoolcomplex een wezenlijke fase in de naoorlogse onderwijshistorie, waarvan het door zijn overwegend gave karakter in de gemeente Utrecht een waardevol en wezenlijk voorbeeld is. Deze waarde wordt versterkt doordat het tweede voorbeeld van een door Elffers in Utrecht ontworpen school – de vroegere Jan van Nassau Kweekschool aan de Vogelsanglaan (nu de Marnix Academie) in de loop van de tijd diverse veranderingen onderging, waardoor hier veel minder sprake is van een gaaf bewaard gebleven karakter.

Van een bijzondere cultuurhistorische waarde is de opzet volgens de uitgangspunten van het Daltononderwijs, hetgeen vooral blijkt uit de voor zelfwerkzaamheid bedoelde werknissen langs de achtergevels van het gebouw. Ze illustreren nog steeds op een goed herkenbare manier de wijze waarop deze uitgangspunten werden omgezet binnen het architectonisch ontwerp.

Verder moet nog worden gewezen op de combinatie met de bijbehorende dubbele woning (zoals bedoeld voor een beheerder of conciërge danwel een amanuensis). Ook hierin weerspiegelen zich de contemporaine ideeën over de uitvoering van een schoolcomplex voor het middelbaar onderwijs.

7.5 CONCLUSIE

Motivering

Door zijn architectuur- en kunsthistorische waarden, stedenbouwkundige,

situationele en ensemblewaarden, en cultuurhistorische waarden is het complex van het Gerrit Rietveld College (voorheen het College Blaucapel), dat bestaat uit een schoolgebouw (Winklerlaan 373) met bijbehorende dubbele woning (Winklerlaan 369-371), van waardevol en wezenlijk belang voor de gemeente Utrecht en is sprake van monumentale waarde. In deze betekenis is het uit 1965 daterende schoolcomplex c.a. van belang als een zowel in de hoofdvorm als de detaillering overwegend gaaf bewaard gebleven voorbeeld van de scholenbouw uit het derde kwart van de 20^{ste} eeuw, waarin zich op een heldere wijze de onderwijskundige uitgangspunten van die tijd weerspiegelen, zoals deze door de in zijn tijd landelijk gerenommeerde architect Cornelis Elffers zijn omgezet in een modern-functionalistisch ontwerp.

Concluderend geldt dat het schoolcomplex van het Gerrit Rietveld College voldoende waarden vertegenwoordigt, zoals beargumenteerd in de hierboven beschreven waardenstelling. Geadviseerd wordt om het complex inclusief de bijbehorende dubbele woning en de terreinaanleg te plaatsen op de lijst van gemeentelijke monumenten van de gemeente Utrecht.



8 LITERATUUR/BRONNEN

- Algera, T., 'Onderwijs en scholenbouw', in: *De Bouwrevue* 1957, 21-22
- Boersma, Tj. e.a., *Nederland naar school. Twee eeuwen bouwen voor een veranderend onderwijs*, Rotterdam 1996
- Boks, J.W.C., & F.J. Gouwetor, Corn. Elffers 18 september 70 jaar, in: *Bouwkundig Weekblad*, 86 (1968), 26, 434-435
- Eelen, S., Cornelis Elffers (1898-1987) (www.bonas.nl)
- Elffers, C., H.B.S. te Utrecht, in: *Bouw*, 14 (1960) 50, 1535
- Elffers, C., Reformatorisch college Blaucapel te Utrecht, in: *Bouw*, 21 (1966) 12, 403-410
- Elffers, C., Reformatorisch college Blaucapel te Utrecht, in: *Bouwkundig Weekblad*, 85 (1967) 6, 96-100
- Gemeente Utrecht, *Stedenbouwkundig programma van eisen Gerrit Rietveldcollege* (februari 2010)
- Haartsen, T., *De wand des tijds. Monumentale kunst rond de jaren 50*, Nuth 2002
- Hees, P. van, & E.A.J. van der Wal, *Een beeld van een school. Blaucapel in het verleden. 1917-1982*, Utrecht 1982
- Idem, *Inventaris van het archief van de Christelijke Hogere Burgerschool en de Christelijke Scholengemeenschap College Blaucapel te Utrecht, 1971-2002* (Stichting CVO te Utrecht)
- *Het gebouw als denkbeeld: het schoolgebouw*, s.l. 2001
- Ibelings, H., *De moderne jaren vijftig en zestig. De verspreiding van een eigentijdse architectuur over Nederland*, Rotterdam 1996
- Kuil, P. van, *Gunhild Kristensen. Een kleurrijk leven*, Oosterbeek 2005
- Leede, J. de, Sloop Gerrit Rietveld College vrijwel zeker, in: *Oud-Utrecht*, juni 2010, 100-102
- Meyel, L. van, e.a., *Categoriaal Onderzoek Wederopbouw Scholen* (Rijksdienst voor Monumentenzorg), Zeist 2003
- Oosterbaan, M., Gunhild Kristensen, in: C. Hoogveld (hoofdred.), *Glas in lood in Nederland 1817-1968*, 's-Gravenhage 1989, 268-269
- *Over de Christelijke HBS en het College Blaucapel. Enkele opstellen aangeboden aan drs. J.G. Snijders bij zijn afscheid als rector op 23 december 2004.*
- Mieras, J.P., *Na-oorlogse bouwkunst in Nederland*, Amsterdam/Antwerpen 1954
- Pey, I., *Monumentale schoolgebouwen. Onderwijsopvattingen en hun bouwkundige implicaties*, Amsterdam 1997
- Reformatorisch College "Blaucapel", in: *Stedebouw*, 1965, 3, 53
- Santen, B. van, *Het stedenbouwkundige plan voor 'Tuindorp Oost'*, in: *Wijkkrant Tuindorp Oost* (oktober 2009)
- Urban Fabric en Steenhuis Stedenbouw, *Tien naoorlogse wijken van Utrecht. Cultuurhistorisch onderzoek en ruimtelijke analyse, deel 7 Tuindorp-Oost* (juni 2006)

www.blaucapel.nl

www.bonas.nl

www.gerritrietveldcollege.nl

QUICKSCAN-INVENTARISATIE		UTRECHT			
Objectnummer:	Datum inventarisatie: 14-03-2012	TOETSING a.h.v. MONUMENTENSELECTIECRITERIA			
Adres	Winklerlaan 373 (& 369-371)				
Wijk	Tuindorp-Oost	I. Architectuur- en kunsthistorische waarde, bijzonder belang van het pand			
Bouwtype	Hal/gangschool met voorbouw & woningen	1. voor geschiedenis van de (plaatselijke) architectuur en / of bouwtechniek, typologie	●●●		
Bouwjaar	1964-1965	2. voor het oeuvre van een (plaatselijk) bouwmeester of architect	●●○		
Architect	C. Elffers	3. wegens esthetische kwaliteit van het ontwerp, bijzondere bouwstijl	●●●		
Huidige functie	school	4. wegens bijzondere materiaal-/kleurgebruik, detaillering, constructie en/of ornamentiek	●●●		
Bijzonderheden / korte toelichting		II. Stedenbouwkundige of ensemble waarde, belang van het pand			
<ul style="list-style-type: none"> Dit schoolgebouw uit 1965 is karakteristiek voor de naoorlogse ideeën over vernieuwende scholenbouw. Omdat er geen toestemming was voor interieurbezoek, is het gebouw alleen uitwendig bekeken. Zowel in de hoofdvorm als de detaillering bleef het overwegend gaaf behouden, met aan de achterzijde slechts een enkele (reversibele) wijziging. 		1. als deel of representant van architectuurhistorisch, stedenbouwkundig of landschappelijk waardevol geheel	●●●		
		2. wegens situering verbonden met ontwikkeling / uitbreiding wijk, gebied of landschap	●●●		
		3. bijzondere betekenis voor het aanzien van Utrecht (beeldbepalend / landmark)	●●●		
		4. wegens hoogwaardige kwaliteit bebouwing en historisch ruimtelijke relatie met groen, wegen, water, bodem, wijze van verkaveling, inrichting, voorzieningen, andere gebouwen (ensemble)	●●○		
		III. Cultuurhistorische waarde, belang van het pand			
		1. als bijzondere uitdrukking van een culturele, sociaal-maatschappelijke, economische, geestelijke en/of beleidsmatige/bestuurlijke ontwikkeling, etc.	●●●		
		2. wegens bijzondere technische en / of typologische ontwikkeling / innovatieve waarde / pionierskarakter	●●○		
		3. bijzondere betekenis voor de historie van de gemeente Utrecht	●●○		
		IV. Gaafheid / herkenbaarheid (authenticiteit)			
		1. architectonische gaafheid of authenticiteit van ex- en/of interieur	●●○		
		2. herkenbaarheid van het oorspronkelijke concept / functie	●●●		
3. relatie met structurele en/of visuele gaafheid van ensemble / omgeving	●●○				
V. Zeldzaamheid					
1. architectuurhistorische, bouwtechnische, typologische, functionele zeldzaamheid	●●○				
2. uitzonderlijk belang wegens een of meer van eerder genoemde kwaliteiten	●●○				
SCORE					
score ≥ 30 punten	: gemeentelijk monument		40		
score 24 > 30 punten	: nader onderzoek nodig	zeer hoge waarde	●●●		
score ≤ 24 punten	: te licht voor bescherming	hoge waarde	●●○		
		enige waarde	●○○		
		geen waarde	○○○		
monumentenadviesbureau i.o.v. Vereniging Oud-Utrecht, maart 2012		ADVIES: GEMEENTELIJK MONUMENT			

