

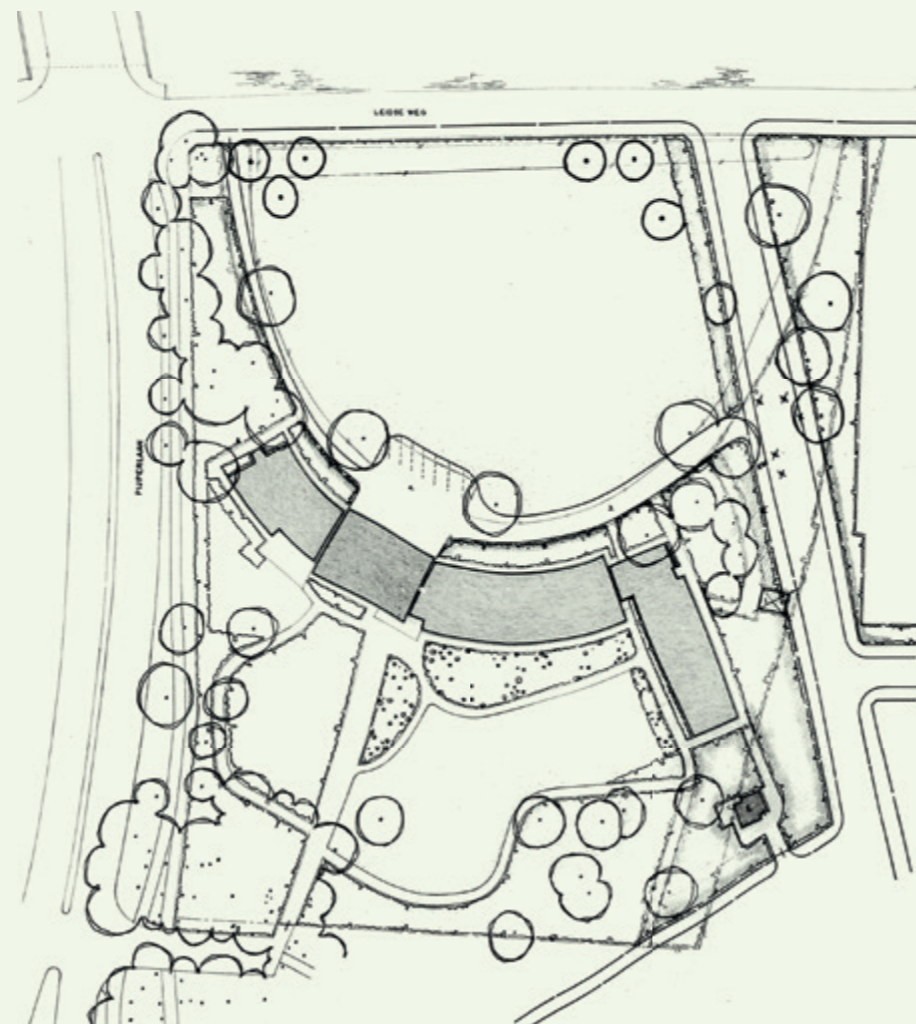
> Tuinontwerp bij verzorgingstehuis Welgelegen door B.J. Galjaard van de gemeentelijke afdeling Plantsoenen, 1959. Rechts werd een stukje afgesneden door de Ravellaan. GEMEENTE UTRECHT, DIENST OPENBARE WERKEN

✓ Welgelegen, detail van een luchtfoto uit 1981. HET UTRECHTS ARCHIEF

halfronde oprijlaan aan de voorkant van Huis Welgelegen moest opnieuw worden aangelegd vanwege de afsnijdingen door de Pijperlaan en de Ravellaan.

#### Recente ontwikkelingen

De uitbreiding van de ouderenhuisvesting en de aanwijzing tot monument, beide in 1987, waren belangrijke ontwikkelingen in het gebied van Welgelegen en het Hommelbos. Rondom Huis Welgelegen kwamen de ontwikkelingen recent in een stroomversnelling. Het 24 Oktoberplein is in 2010 getransformeerd tot ongelijkvloers kruispunt. De twee eiken aan de andere kant van de Weg der Verenigde Naties, die onderdeel uitmaakten van de eikenlaan langs Welgelegen, werden daarvoor gerooid. Bovendien bestemde de gemeente het gebied Welgelegen-Den Hommel tot transformatielocatie. Hieruit vloeiden meerdere herbestemmings- en nieuwbouwprojecten voort. Enkele voorbeelden: de gemeentekantoren aan de Ravellaan en het Rachmaninoffplantsoen werden herbestemd tot respectievelijk studentenhuysvesting en appartementencomplex. Sloop-nieuwbouw vond plaats aan de Ravellaan 205-209. In het gebied Ravellaan-Noord is momenteel een nieuwe woonbuurt in ontwikkeling. Er wordt gewerkt aan een plan voor de herinrichting van de straten, liefst met een voorschot op klimaatadaptatie en vergroening.



De ontwikkelingsgeschiedenis van Welgelegen is in grote lijnen een verhaal van toenemende verstedelijking. Van hofstede en boerenplaats transformeerde Welgelegen naar een buitenplaats met populaire vrijetijdsbestemming voor de stedelijke elite. Van buitenplaats veranderde

Welgelegen naar ouderenhuisvesting en ontwikkelruimte voor stedelijke uit- en inbreiding. Steeds hebben de bewoners en eigenaren van het gebied voortgeborduurd op wat er was, tot de gemeente in de jaren vijftig een radicaal nieuw grid over de oude ontginningsstructuren projecteerde. Hoewel de rest van de historische verkaveling in Kanaleneiland verdween onder anderhalve meter zand, gold dat niet voor het gedeelte Welgelegen-Den Hommel. Hierdoor zijn ook tegenwoordig nog groene restanten van de buitenplaats zichtbaar aan de rand van Kanaleneiland.

#### Literatuur

- S. Dupon, *Welgelegen - Hommelbos Utrecht. Tuinhistorische verkenning en waardstelling* (rapport voor gemeente Utrecht, 2022).
- J.H.E. Reeskamp, 'Rusthuis "Welgelegen" is een buitenplaats met historie', *Hervormd Utrecht* 13 (1958), p. 388.
- SteenhuisMeurs, *Cultuurhistorisch onderzoek en ruimtelijke analyse Utrecht NaOorlogse Wijken: Kanaleneiland* (rapport voor gemeente Utrecht, 2006).
- L.E. Versteegh, *Quickscan Welgelegen en Den Hommel, Utrecht* (stagerapport voor gemeente Utrecht, 2018).
- T. Wilmer, *Buitens binnen Utrecht. Voormalige buitenplaatsen in de gemeente Utrecht* (Vianen 1982) p. 46-48.



Kunstmatige rotsen in het Julianapark, Utrecht. ARJAN DEN BOER

‘Ondernemer van kunstmatige grotwerken’

## De firma Moerkoert in cementrustiek

In 1902 adverteerde de Utrechtse firma Moerkoert voor ‘Grot en Waterwerken, Tunnels, Bruggen, Ruïnes, enz.’ Hieruit spreekt een laatromantisch vocabulaire. Kunstmatige ruïnes en grotten waren toen al een hele tijd passé. Maar Moerkoert gebruikte een uiterst modern materiaal en hanteerde een destijds nog populaire stijl: de zogenaamde cementrustiek. Deze geheel veronachtzaamde stijl met bijbehorend ambacht ontwikkelde zich in de tweede helft van de 19e eeuw en werd tot in de jaren 1920 gebruikt. Franciscus Johannes Moerkoert was de aanjager van de cementrustiek in Nederland.

**Wim Meulenkamp** is kunsthistoricus, auteur en voorzitter van de DonderbergGroep: stichting voor follies, tuinsieraden en vermaaksarchitectuur.

De 19e eeuw was dol op namaak en nieuwe materialen. Door gebruikmaking van de mogelijkheden van het Portland-cement ontwikkelde de Franse tuinman Joseph Monier rond 1850 het zogeheten Système Monier, een voorloper van gewapend beton. Men kon er uitstekend mee modelleren. Vooral stukadoors begonnen hiermee te

werken. Het werd gebruikt voor nep-houten bruggetjes, balustrades, pergola's, bloembakken, grotwerken en muurvlakken, alles passend in de tuinstijl van die periode. Hout werd geïmiteerd door de nerven en de takaanzetten zorgvuldig aan te brengen. Namaakrotswerk en losse 'keien' werden gemodelleerd door een drager van kippengaas te maken, waaromheen de rots gedrapeerd werd. Ook kon men uit mallen gieten en dan het eindproduct enigszins bijwerken met houtnerven en knoesten.

Het duurde enkele decennia voordat deze stijl en dit ambacht naar Nederland kwamen, zo omstreeks 1875. In Frankrijk heetten de vervaardigers 'rocaillieurs', in Vlaanderen 'rotswerkers' of 'rotsbouwkundigen'. Men signeerde daar vaak met de naam van het atelier in het natte cement, maar dat gebeurde niet in Nederland. Hier kunnen we tegenwoordig met enige ervaring de gebruikte modellen en de werkwijze als signatuur van een specifieke bedrijf herkennen. Zowel in België als in Nederland heeft het lang geduurd voordat men deze tot de kitsch gerekende bouw- en decoratiekunst historisch kon (her)waarderen. We hadden er tot 1995 zelfs geen naam voor; inmiddels noemen we het cementrustiek, een combinatie van materiaal- en stijlnaam.<sup>1</sup>

#### Stukadoorsfamilie

Over de oorsprong van de Utrechtse firma Moerkoert is weinig bekend. Net als bij andere ateliers werkte men aanvankelijk als stukadoor, reeds vanaf 1836. Franciscus Johannes Moerkoert (1840-1914) is de aanjager geweest van de cementrustiek. Hij volgde zijn vader op, de stukadoor Benjamin Moerkoert. In 1875 bewoonde de Evangelisch-Lutherse familie Moerkoert de benedenverdieping van de voormalige katholieke pastorie aan de Lange Nieuwstraat 53. Mogelijk was daarachter de werkplaats. Het jaar daarop verhuisde men naar de Oudwijkerlaan 31. In 1881 begon het stukadoorsbedrijf in nieuwe stijl pas echt: Moerkoert liet aan de Oudwijkerlaan 21A het vrijstaande 'Rotshuis' bouwen als woning en tevens



als uitstallkast voor hun producten. Het twee verdiepingen tellende chalet was voorzien van een verhoogde balustrade (balkon) met rotswerk, de voorgevel toonde enkele stucwerkversieringen en in de tuin stonden diverse bijzondere maaksels opgesteld. Het opvallende geheel zou in 1903 worden gesloopt. Utrecht kende nog een tweede firma rotswerkers, in 1887 begonnen als Gebroeders Lutters, ook wel P.R. Lutters en Zonen, 'Stukadoors Gips en Cement-

Ornament en kunstzandsteen fabricage'. Lutters was gevestigd aan de F.C. Dondersstraat 5-7, waar ze een 'buitenetalage' hadden die nog tot omstreeks 1970 zichtbaar was voor passanten, maar helaas is gesloopt. Van hen is geen oeuvre bekend, en wellicht hebben ze zich meer op bouwornamentiek (trappen, balkons) gericht dan op bouwwerken zelf. In de jaren 1920 concentreerden zij zich meer en meer op de fabricage van betonnen rioolbuizen, beerputten, dakpannen en dergelijke.<sup>2</sup>

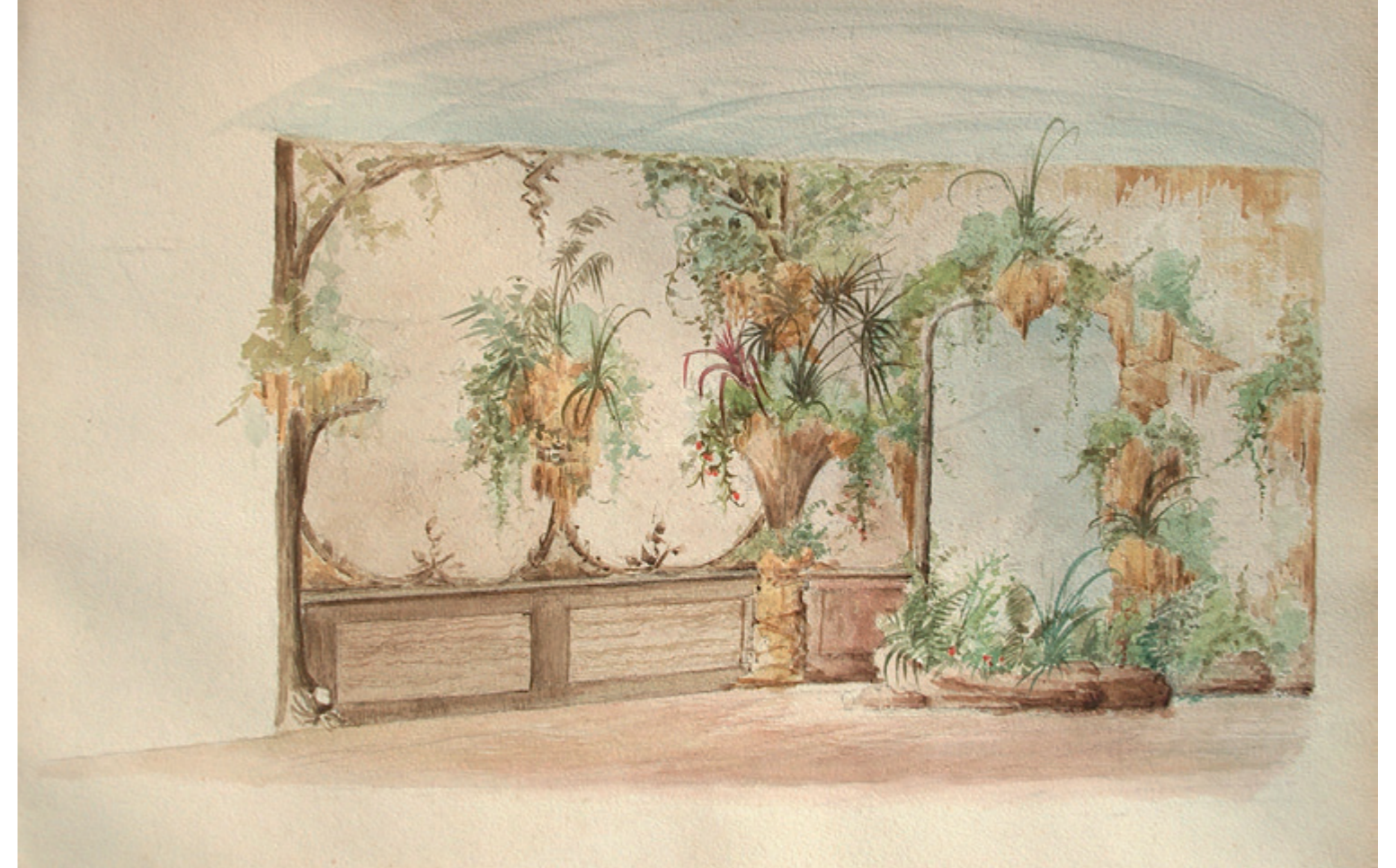


^ Titelpagina van de catalogus van Moerkoert, circa 1881. BIBLIOTHEEK HET UTRECHTS ARCHIEF

< Het Rotshuis van Moerkoert aan de Oudwijkstraat 21A. HET UTRECHTS ARCHIEF

> Aquarel met ontwerp van een serre-interieur door F.J. Moerkoert. PARTICULIERE COLLECTIE

v Het huis Frederik Hendrikstraat 10 aan de Zilveren Schaats, in het bootje de familie Moerkoert. Erachter lag Moerkoerts sportterrein. Het huis is in 1959 gesloopt. HET UTRECHTS ARCHIEF



Moerkoert gaf blijkbaar in 1881 meteen al een (overigens ongedateerde) catalogus uit van geplande of voltooide werkzaamheden: serres, schijnruïnes en zo meer, met grote afbeeldingen van de objecten. Moerkoert noemde zich hierin 'Ondernemer van kunstmatige grotwerken / fabrikant in tufsteen ornamenten [sic]' en schreef: 'Dit rotswerk is vooral voor wintertuinen, Balcons, Waranda's, Serres enz. zeer aan te bevelen, omdat het tegen den invloed van vocht enz. bestand is en door ouderdom zelfs in schoonheid toeneemt...'. De catalogus vermeldde werken in onder meer Nijmegen, IJzendijke, Maartensdijk (Eyckenstein), Velp en Hilversum, zoals een 'Rots en Ruïne', een serre-muurvlak, palmenkas en vijver, 'losse rotsblokken' en zelfs grafmonumenten. Al die objecten werden kennelijk vervaardigd uit gemodelleerd cement, uit tufsteen en ook fossiel riet en andere pittoreske aankoeksels. In de vroege jaren werkte men verder nog met sintels, vuursteen en echte natuursteenbrokken. Getuige verfresten werden veel van de cementrustieke objecten getint in een vaag soort 'natuurlijke' kleur. Het assortiment paste volledig in de 19e-eeuwse mode voor (buiten)aquaria, wintertuinen, rotstuintjes, vijvers, enzovoort. In dezelfde periode was overigens ook kurkschors populair voor het bekleden van muurvlakken, bloembakken en prieeltjes.<sup>3</sup>

#### Vader en zoon

De firma Moerkoert werkte eind 19e eeuw door het hele land: in Zeeland, Gelderland, Noord-Holland en later zelfs tot in Overijssel en Friesland. Veel gebeurde in samen-

werking met de befaamde tuinarchitect Henri Copijn en later diens zoon Louis Copijn. Ziet men rotswerk of cementen bruggetjes in een tuin van Copijn, dan moeten die van Moerkoert zijn.<sup>4</sup> Omstreeks 1900 moet zoon Franciscus Johannes Moerkoert junior (1876-1956) in de firma zijn getreden, dan wel de directe opvolger zijn geweest. In die periode zijn tevens veranderingen in de werkwijze zichtbaar. Men ging daadwerkelijk het *Système Monier* veelvuldiger toepassen: gegoten cement dat vervolgens werd bewerkt met de hand. De wapening bestond vaak uit ijzeren staven, maar bij de fijnere modelleringen uit kippengaas. In deze jaren werkte de firma Moerkoert ook minder nauwgezet, behandelde grotere muurvlakken in blijkbaar snellere tijd, en maakte veelvuldiger gebruik van mallen en gietwerk. Het aantal opdrachten werd er niet minder om. In 1902 verhuisde de firma naar de Frederik Hendrikstraat 10, een forse villa (gesloopt in 1959). Het huis stond op een nep-rotsige basis en was voorzien van een cementrustieke trap. Ook dit huis diende weer enigszins als uitstallkast voor de producten van de firma, maar de nieuwe behuizing was ontegenzeggelijk meer gedistingeerd. Men was inmiddels gearriveerd. Moerkoert *père* liet zich overigens in een adresboek in 1895 opvoeren als 'Kunstmatig rotswerker, en Directeur van het Nederlandsch Sportterrein'. Dat laatste gaf nog een nieuwe ontwikkeling aan: Moerkoert senior ontwikkelde vanaf 1887 plannen voor het in 1895 geopende complex met wielersbaan, ijsbaan en zwembad (ter

plekke van de latere Frederik Hendrikstraat). Alles, althans zeker de wielersbaan, 'volgens het systeem Monier'.<sup>5</sup> In 1903 trouwde F.J. Moerkoert junior in Steenwijk met Roelina Gezina Bijkerk. In de papieren stond senior vervolgens enkel aangegeven als 'grondeigenaar'. Hij had zich dus uit de firma teruggetrokken. Zijn zoon werd bij die gelegenheid aangeduid als 'aannemer'. Uit het voorgaande jaar zijn de namen bekend van twee gelijknamige werknemers van de firma: vader en zoon Willem Wijnand de Klerk (geboren in 1856 en 1885), wier beider beroep werd omschreven als 'rotswerker'. Het huwelijk van Moerkoert junior te Steenwijk heeft mogelijk te maken met de werken die hij daar uitvoerde, zoals een pergola en een rustiek prieel voor het buiten Ramswoerthe. Moerkoert senior overleed in 1914. Vijf jaar later publiceerde zijn zoon, inmiddels gevestigd in De Bilt, nog een *Catalogus van eenige door mij uitgevoerde werken, F.J. Moerkoert Jr., De Bilt, in rots- en waterwerken*, maar toen was Moerkoert als beduidende firma al min of meer uitgespeeld.

#### Rotsen, bruggen, grotten

Veel van wat Moerkoert senior en junior vervaardigden, is verdwenen of is nog altijd onopgemerkt. Ondertussen zijn echter de meeste van hun producten te herkennen, vooral door vergelijking met ander werk, of doordat ze in de catalogi voorkomen. Voorts bracht senior veel van zijn aquarel-ontwerpen bijeen in twee albums die zich in bezit van de familie bevinden. In Utrecht zijn de grote kunstrotsen in het Julianapark uit 1908 wellicht het bekendst. Deze rotspartij



< Tunnel met druipsteengrot bij Hydepark onder de Oude Arnhemse Bovenweg, tegenwoordig te vinden op vakantiepark het Grote Bos in Doorn. ARJAN DEN BOER

> Wintertuin van café-restaurant Witjens, Vredenburg 4. DONDERBERGGROEP.NL

∨ Advertentie van F.J. Moerkoert jr. uit circa 1910. DONDERBERGGROEP.NL

vormt het middelpunt van de hertenkamp. De rekening is nog bewaard: 2.012 gulden moest dit werk kosten.<sup>6</sup> Het Julianapark als geheel valt onder gemeentelijke monumentenbescherming, maar de rotspartij zou eigenlijk een rijksmonument dienen te worden, net als het merendeel van de Moerkoert-objecten.

Begin 20e eeuw realiseerde Moerkoert een groot complex met vele losse kunstrotsen, gecementeerde trappen en leuningen op landgoed Duno in Doorwerth. Veel daarvan bestaat nog. Een zeer langgeleerde rotspartij werd rond 1905 aangelegd bij villa 't Loo op Crailo bij Blaricum. Die kwam de makers op stevige (en terechte) kritiek te staan: 'De nabijgelegen rotspartij werkt op eenigen afstand imposant door de grootte der rotsblokken; nabij gekomen, komt men echter tot de ontdekking, dat alles slechts kunststenen zijn, want ze zijn zoo mooi rond en glad, dat dit zelfs den leek dadelijk opvalt. Ter overmaat van ramp vertoonen de blokken verschillende kleuren, wat het geheel nog onnatuurlijker maakt. Het spreekt van zelf, dat dan de illusie er af is, want eene rotspartij werkt slechts dán, wanneer ze zóó natuurlijk is nagebootst, dat ze echt schijnt'.<sup>7</sup>

Kleiner rotswerk werd bijvoorbeeld uitgevoerd langs een waterpartij op Aardenburg in Doorn, en op Soestdijk werden losse kunstkeien geplaatst in de buurt van een eveneens door Moerkoert gemaakte cementrustieke brug uit 1892 bij het Wilhelmina-chaletje. Dergelijk rotswerk zien we ook op buitenplaats Zeeduin in Oostkapelle en op Duindigt bij Den Haag,

beide gepresenteerd als Zwitsers valleitje. In het Utrechtse Wilhelminapark, niet ver van het wieleraanproject, vervaardigde Moerkoert in 1898 een lange rustiek-'houten' leuning.

Bruggen en bruggetjes hoorden tot de meest geproduceerde specialiteiten. Je had ze in het groot (Hydepark in Doorn, en bij kasteel De Haar) en in het klein (Rodichem in Huis ter Heide, Villa Nuova in Zeist, en zo veel meer). Maar de werkelijke bezienswaardigheid op voornoemd Hydepark is de kunstmatige grot, die nog steeds onder de Oude Arnhemse Bovenweg doorloopt, compleet met levensechte stalagmieten en stalactieten. Een kunstmatige grottempel (nu geruïneerd) bij Huis Bisdom van Vliet in Haastrecht, is waarschijnlijk ook van Moerkoerts hand. Een Lourdesgrot van grote omvang, waarboven een cement-

rustiek prieel, werd gebouwd bij Villa Stella Maris in Dordrecht. Mogelijk ook van hun hand is de Lourdesgrot achter het Utrechtse Hiëronymushuis.

#### Serres en wintertuinen

Een ander curieus specialisme waren de muurvlakken die ingekleurd werden en vaak voorzien waren van gemodelleerde plantenbakken, gevuld met varens of de toen eveneens populaire hertshoorn. Het muurvlak werd soms versierd met slingerende namaakwijnranken. Dat gebeurde in de serrekamer van P.G. Copijn op Welgelegen in Groenekan (1881 of 1890), op de achterwand van een door Moerkoert geplaatst prieel in het Snouck van Loosenhuis in Enkhuizen (1892), terwijl men in Leeuwarden in 1883 al een (niet-cementrustieke) rotswand vervaardigde als achtergrond voor een zinken fontein in de achtertuin van



een woonhuis. Bij die gelegenheid adverteerde Moerkoert in de *Leeuwarder Courant*: 'Kunstmatig grotwerk. Alhier nog eenigen tijd werkzaam zijnde, ben ik in de gelegenheid tot het leveren van ROTSWERKEN voor Tuinen, Parken, Gazons, Waranda, Orangerie. Geeft hiervan direct aquarel en op aanvraag catalogus ter inzage'.<sup>8</sup> De cementrustiek was uiteraard ook zeer geschikt voor wintertuinen. Een groot muurvlak vormde de blikvanger van de wintertuin achter café-restaurant Witjens aan het Vredenburg in Utrecht (1904). De ruimte werd visueel gesteund door enorme boomstronken, uiteraard gegoten cementrustiek. Het geheel is in of na 1941 gesloopt.<sup>9</sup> De nog bestaande serre-muurwand in Huis Den Treek bij Leusden lijkt hier sterk op en bestaat gelukkig nog wel.

Ook complete paviljoentjes werden geleverd, onder meer in de achtertuin van een woonhuis aan de Wolwevershaven in Dordrecht (rond 1886?), en elders in die stad volgden grote siervazen. Een dergelijke, zeer grote siervas staat nog in het Boetzelaerpark in De Bilt. Wandbloembakken uit de vroege Moerkoert-periode, met gebruikmaking van fossiel riet, vinden we op de binnenplaats van een Utrechtse stadswoning en vijf van dergelijke consoles bevinden zich in de orangerie van Warnsborn in Arnhem. Bij de pergola's die bekend zijn van Moerkoert zijn de gietelementen goed op te merken. Die op Ramsworthe in Steenwijk is helaas ooit gesloopt, maar de lange pergola (1916?) op Sandwijck in De Bilt bestaat nog.

De besloten tuin (muurvlakken, schijnvloerbetegeling en deurlijsten, deels nog gekleurd) achter het huidige Schillertheater aan de Minderbroederstraat in Utrecht is evident van de hand van Moerkoert junior. In 1917 vervaardigde hij ook het terraswerk en trappen voor De Ruiterberg in Doorn. Een ander project ontstond in het achterpark van De Paauw in Wassenaar, waar Moerkoert drie bruggen plaatste, maar interessanter nog, tussen 1915 en 1925 een lange kademuur bouwde van opgeruwde 'steen'. De opdrachtgevers van de Moerkoerts waren vaak direct gerelateerd aan de tuinen en parken die door de firma Copijn aangelegd werden. Het ging hierbij om (nieuwe) welgestelden en de adel, en af

en toe om een (godsdienstige) instelling. Een relatieve uitzondering vormde de al gememoreerde wintertuin voor Hotel Witjens. Het werk aan Soestdijk (bruggetje en enkele losse kunst-keien) moet aan het eind van de 19e eeuw natuurlijk een koninklijk stempel van goedkeuring op het atelier gedrukt hebben. In tegenstelling tot een of meer Vlaamse rotseerders-bedrijven lijken de beide firma's Moerkoert nooit in het buitenland gewerkt te hebben. In 1930 was het allemaal voorbij. Per 23 april werd de firma F.J. Moerkoert opgeheven. De smaak in cementrustiek, die uitwas van de late 19e eeuw, was volledig passé.

Met dank aan Arinda van der Does.

#### Noten

- 1 Wim Meulenkamp, *Follies: bizarre bouwwerken in Nederland en België* (Amsterdam/Antwerpen 1995); Wim Meulenkamp, 'Kunst noch kitsch: cementrustiek, een verloren stijl en ambacht', in: Taco Hermans, Michiel van Hunen en Huub van de Ven (red.), *Monumenten in beton: ontwikkeling en herstel van historisch beton*, (Zeist 2006) p. 37-46.
- 2 Ineke Pey, *Bouwen voor gezeten burgers: herenhuizen en villa's in de nieuwe stadswijken van Utrecht, Groningen en Nijmegen 1874-1901* (Zwolle/Zeist 2004) p. 230-241. Verdere informatie afkomstig van Peter Sprangers.
- 3 Wim Meulenkamp en Arinda van der Does, 'De uitspanning Vorenkamp in Groningen en haar kurkschors paviljoen', *PorteFolly* 48 (najaar 2019).
- 4 Lia Copijn-Schukking en Marina Laméris, *Welgelegen: biografie van een Copijn-huis* (Groenekan 2011) p. 35-42. Zie ook de brochure *Tuin-architectuur: enige afbeeldingen van tuinen door ons ontworpen en uitgevoerd - H. Copijn & Zoon tuinarchitecten Groenekan bij Utrecht* [ca. 1919-1923].
- 5 Wim Zonneveld, 'Jaap Eden op de Oudwijker Eng', *Tijdschrift Oud-Utrecht* (oktober 2017) p. 158-164.
- 6 Lenneke Berkhout, 'Cementrustiek rotswerk van firma Moerkoert in Utrechts Julianapark', *PorteFolly* 43 (zomer 2016) p. 28-31.
- 7 Jan Holwerda, 'De rotspartij van villapark 't Loo bij Blaricum', *Portefolly* 43 (zomer 2016) p. 7-9.
- 8 Jan Holwerda, 'Zinken fontein en kunstrotswand te Leeuwarden', [www.cascade1987.nl](http://www.cascade1987.nl) (22 januari 2014).
- 9 Anton Nuijten en Eric Blok, 'Een Utrechts café-restaurant met wintertuin en cementrustiek', *Portefolly* 43 (zomer 2016) p. 26-27.